

Управління ефективністю роботи судів

Місцеві загальні суди в Україні

Адіс Ходжич

"Стійте непохитно на захисті правосуддя"

Лютий 2016

1	ВСТУП	3
1.1	ОБГРУНТУВАННЯ	3
1.2	ЕФЕКТИВНІСТЬ РОБОТИ СУДІВ	4
2	СИСТЕМА УПРАВЛІННЯ ЕФЕКТИВНІСТЮ	6
2.1	ЗАХОДИ	6
2.2	КЛЮЧОВІ ПОКАЗНИКИ ЕФЕКТИВНОСТІ	6
2.2.1	<i>Відсоток вирішених справ (ВВС)</i>	6
2.2.2	<i>Розрахунковий Відсоток вирішених справ та Час розгляду (ЧР)</i>	7
2.2.3	<i>Ефективність витрат (ЕВ)</i>	8
2.2.4	<i>Продуктивність (Р)</i>	9
2.3	ВИКОРИСТАННЯ ІНДИКАТОРІВ	10
3	ЗАСТОСУВАННЯ СИСТЕМИ УПРАВЛІННЯ ЕФЕКТИВНІСТЮ	13
3.1	ЯКІСТЬ ДАНИХ	13
3.2	ДИНАМІКА ВІДНОСНИХ ЗМІН ВКЛАДЕНИХ РЕСУРСІВ ТА РЕЗУЛЬТАТІВ РОБОТИ	13
3.3	РОЗПОДІЛ КАДРОВИХ РЕСУРСІВ ТА БЮДЖЕТНИЙ ПРОЦЕС НА ОСНОВІ ЕФЕКТИВНОСТІ	14
3.3.1	<i>Моделі розподілу кадрових ресурсів</i>	15
3.3.2	<i>Моделі формування бюджету на основі ефективності</i>	18
3.4	ЕФЕКТИВНІСТЬ РОБОТИ ПО РЕГІОНАХ ТА ОКРЕМИХ СУДАХ	20
3.4.1	<i>Черкаська область</i>	21
3.4.2	<i>Чернігівська область</i>	22
3.4.3	<i>Чернівецька область</i>	23
3.4.4	<i>Місто Київ</i>	24
3.4.5	<i>Дніпропетровська область</i>	25
3.4.6	<i>Донецька область</i>	27
3.4.7	<i>Івано-Франківська область</i>	28
3.4.8	<i>Харківська область</i>	29
3.4.9	<i>Херсонська область</i>	31
3.4.10	<i>Хмельницька область</i>	32
3.4.11	<i>Кіровоградська область</i>	33
3.4.12	<i>Київська область</i>	34
3.4.13	<i>Луганська область</i>	35
3.4.14	<i>Львівська область</i>	37
3.4.15	<i>Миколаївська область</i>	39
3.4.16	<i>Одеська область</i>	40
3.4.17	<i>Полтавська область</i>	42
3.4.18	<i>Рівненська область</i>	44
3.4.19	<i>Сумська область</i>	45
3.4.20	<i>Тернопільська область</i>	46
3.4.21	<i>Вінницька область</i>	47
3.4.22	<i>Волинська область</i>	49
3.4.23	<i>Закарпатська область</i>	50
3.4.24	<i>Запорізька область</i>	51
3.4.25	<i>Житомирська область</i>	53
4	ЗМІНИ РЕЙТИНГІВ СУДУ	54
4.1	РІВЕНЬ СУДІВ	54
5	ДОДАТКИ:	56
5.1	ДОДАТОК 1: СУДИ, ЩО НЕ ВВІЙШЛИ В АНАЛІЗ	56

1 ВСТУП

1.1 ОБҐРУНТУВАННЯ

Однією з причин впровадити вимірювання ефективності є те, що сприйняття і точки зору громадськості та деяких посадових осіб не завжди точно відображають роботу суду та його персоналу. Через це критики суду не бажають сприймати позитивні історії успіху та особисті досягнення, оскільки інтерпретують поведінку та історію роботи судів з точки зору власного, нерідко негативного досвіду. На противагу постійним дебатам через неоднозначне сприйняття, дані щодо ефективності надають спостерігачам та працівникам судової системи докази, що допоможуть перевірити, наскільки припущення, які стосуються ефективності роботи судів, відповідають реальності. Оцінка ефективності виявляє, чи насправді ситуація в судах така, як ми думаємо.

Другим привабливим аспектом оцінки ефективності є можливість визначити та сконцентруватися на найбільш важливих сферах для широкої та різноманітної аудиторії. Численні індикатори дозволяють судам відповідати на різноманітні зауваження учасників процесу, включно зі сторонами справи, адвокатами, свідками, присяжними, громадськістю та розпорядниками бюджету. Звичайно, основну оцінку внутрішніх робочих процедур повинні здійснювати судді і персонал суду, але клієнти суду можуть виходити з інших критеріїв при оцінці якості обслуговування. З'ясовуючи та вимірюючи ключові результати, що є релевантними для осіб та груп, яким надаються судові послуги, суд запобігає формуванню неправильного уявлення про те, що саме задовольнить вимоги громадськості.

Розвиток більш креативного підходу серед персоналу суду є іншою причиною для того, щоб чітко визначити бажані результати. Якщо голови судів та керівний склад судів чітко визначають пріоритети, персонал суду легше залучити до роботи щодо їх втілення. Це можна зробити, встановлюючи стандартизовані цілі, а не диктуючи засоби їх досягнення. Визначення бажаних цілей у чітко вимірюваних показниках (наприклад, розгляд 90% справ у визначені терміни) дозволяє персоналу краще розуміти, який індивідуальний внесок в ефективність роботи суду вони можуть зробити та надає можливість більш нестандартно підходити до досягнення бажаних цілей.

Цінність даних щодо оцінки ефективності роботи судів для підготовки обґрунтування та подання бюджетних запитів — четверта причина того, чому голова суду та керівники повинні розглянути впровадження оцінки ефективності як стандартної управлінської практики. Оцінка ефективності, сконцентрована на численних цілях та відповідних вимірюваннях, показує, що суди використовують ресурси для виконання різних задач. Інформація щодо того, наскільки ефективно працює суд у різних сферах роботи, забезпечує важливі показники, що показують, чи досягає суд встановлених цілей, які з них виконано більшою мірою, ніж інші, а які виконуються на низькому чи неприйнятному рівні. В результаті цього можна сформулювати підстави того, чому деякі види діяльності потребуватимуть одного чи кількох із наступних заходів: більш суворого управлінського нагляду, вдосконалення адміністративних практик, більше ресурсів для перспективного використання новітніх технологій або переформування кадрового складу. Таким чином, оцінка ефективності є наріжним каменем для створення

заснованих на доказах запитів на нові ініціативи та додаткові ресурси. Оцінка ефективності за кількома цілями встановлює пріоритети, природньо зумовлені робочим процесом, та захищає суди від критики щодо того, що бюджетні запити є результатом особистих преференцій окремого судді чи адміністратора, переважно завдяки тому, що бюджетні пропозиції ґрунтуватимуться на тому, якою мірою досягнуто погоджених цілей.

Наостанок, увага до результатів роботи суду є не лише жестом ввічливості перед громадськістю. Нездатність суддів у державі встановити для себе показники ефективності та вимірювати їх підриває проголошену судовою системою необхідність та здатність до самоврядування. Формальна оцінка ефективності показує, наскільки суд визнає, бажає та може виконувати найважливіші інституціональні обов'язки як третя гілка влади. Ефективне суддівське самоврядування та підзвітність вимагає від судів визначати найважливіші завдання, за які вони можуть та повинні нести відповідальність. Оскільки суди використовують державні ресурси, платники податків мають законне право задавати питання щодо ефективності та раціональності використання фінансування судів. У відповідь на це оцінка ефективності забезпечує судам засоби для доведення цінності тих послуг, які вони надають.

Як можна помітити з зазначених причин для застосування оцінки ефективності, в контексті управління роботою суду цей підхід переводить основну увагу із внутрішніх робочих процесів на забезпечення якісних та цінних послуг платникам податків та клієнтам. Однак встановлення вимірів цінності в контексті суду є складним завданням. Не існує єдиного найкращого виміру для оцінки високої ефективності (наприклад, такого, як прибутковість у приватному секторі), яким могли б послуговуватися керівники судів. Традиційне управління суду зазвичай вимірює сукупність ресурсів (таких як кількість персоналу суду) та результати (наприклад, кількість справ, оброблених персоналом суду). Проте значно складніше розробити такі виміри, які б концентрувалися на наслідках, тобто показниках, які демонструють людям, що вкладені кошти дійсно були використані продуктивно.

Вимірювання результатів необхідно доповнювати та коректувати тими вимірами, що відносяться до економічної ефективності — необхідно досягти рівноваги. Якщо керівники судів концентруватимуться виключно на результатах, вони ризикують нарощувати "інвестиції" до тієї межі, після якої віддача від них почне зменшуватися. Якщо підвищення ефективності не є пропорційним до додаткових вкладень часу та ресурсів, краще перерозподілити нові кошти на інший вид діяльності, функції чи програми. Наприклад, на певному етапі вплив збільшення кількості персоналу суду на швидкість обробки справ стане незначним. Отже, вимірювання ефективності слід проводити за двома основоположними критеріями: результати роботи суду для клієнтів та ефективність витрат, якої суд досягає при розподілі ресурсів.

1.2 ЕФЕКТИВНІСТЬ РОБОТИ СУДІВ

Вимірювання ефективності слід формалізувати, впроваджуючи формальний набір ключових показників ефективності (КПЕ). Використання КПЕ дозволить особам, що розробляють політику, та адміністраторам судової системи, включно з головою та керівництвом суду, зрозуміти потреби та прогалини в ефективності роботи суду. Вони також дізнаються про стан

функціонування суду та зможуть відреагувати, застосовуючи належне управління діяльністю для досягнення встановлених цілей відповідно до фактів і цифр, заснованих на доказах.

Необхідно чітко зазначити, що розрахунок, аналіз та порівняння індикаторів не мали на меті оцінювання чи індивідуальну оцінку судів, суддів, прокурорів, працівників апарату суду або персоналу, так само не слід сприймати їх і як певне "ранжирування". Це було зроблено лише для збору інформації та обміну фактами, виявленими в процесі аналізу, між експертами та органами влади України з намаганням удосконалити методологію та здійснити можливі інтервенції для судової системи в цілому.

2 СИСТЕМА УПРАВЛІННЯ ЕФЕКТИВНІСТЮ

2.1 Заходи

Відповідно до робочого плану проекту, міжнародний експерт розробив таблицю для збору статистичних даних у судах першої та другої інстанції. Для кожного суду було зібрано дані за 2012, 2013 та 2014 рік стосовно використаних бюджетів та капітальних витрат, кількості суддів та працівників апарату суду, кількості справ, що перебувають на розгляді на початок та кінець звітного періоду, а також кількості справ, що надійшли на розгляд та були розглянуті (з розподілом по різних гілках судочинства). Державна судова адміністрація України сприяла процесу збору даних.

Відповідно до міжнародного досвіду, ефективність роботи судів зазвичай вивчається за двома основними аспектами, а саме, час та використання ресурсів. Знову ж таки, відповідно до міжнародного досвіду, системи управління ефективністю у судовій системі починають створюватися із впровадження основних ключових показників ефективності для часу та використання ресурсів. Аспект якості розглядається на останньому етапі побудови системи оцінки ефективності, оскільки він є найскладнішим. З огляду на зазначене, цей попередній аналіз спершу розглядає аспекти часу та використання ресурсів.

2.2 Ключові показники ефективності

2.2.1 Відсоток вирішених справ (ВВС)

Відсоток вирішених справ (ВВС) – один з найчастіше вживаних індикаторів моніторингу проходження справ у суді. Відсоток вирішених справ (у процентах) обчислюється діленням кількості вирішених справ на кількість справ, що надійшли на розгляд (вхідних), та множенням на 100:

$$\text{Відсоток вирішених справ (\%)} = \frac{\text{Вирішених справ за період}}{\text{Вхідних справ за період}} * 100$$

Отже, індикатор "Відсоток вирішених справ" показує, як суд чи судова система справляються з потоком вхідних справ:

Відсоток вирішених справ, що наближається до 100%, вказує на здатність суду або судової системи розглядати приблизно стільки ж справ, скільки надходить за вказаний період.

Показник відсотку вирішених справ, що перевищує 100%, вказує на здатність системи вирішувати більше справ, ніж надходить, таким чином зменшуючи будь-які потенційно існуючі накопичення нерозглянутих справ. Наостанок, якщо справи, що надходять, не вирішуються протягом звітного періоду, індикатор ВВС падає нижче 100%. Якщо відсоток розглянутих справ нижче 100 процентів, кількість нерозглянутих справ в кінці звітного періоду накопичуватиметься.

2.2.2 Розрахунковий Коефіцієнт обороту справ (КОС) та Час розгляду (ЧР)

Такі індикатори, як Коефіцієнт обороту справ та Час розгляду справи, надають додаткову інформацію щодо того, як судова система управляє оборотом справ. Коефіцієнт обороту справ – відношення між кількістю справ, вирішених протягом звітного періоду, та кількістю невіршених справ в кінці того ж періоду. Коефіцієнт показує наскільки швидко судова система (або суд) обробляє справу, що надійшла на розгляд – отже, скільки часу потрібно для вирішення цього типу справ.

Відношення між кількістю вирішених справ протягом звітного періоду та кількістю невіршених справ в кінці періоду можна виразити у два способи. Перший – Коефіцієнт обороту справ, що розраховується наступним чином:

$$\text{Коефіцієнт обороту справ} = \frac{\text{Кількість вирішених справ за період}}{\text{Кількість невіршених справ в кінці періоду}}$$

Другий варіант, що використовує дані першого показника, визначає кількість днів, яка вважається необхідною для розгляду справи, що надійшла до суду. Цим прогресивним індикатором є Час розгляду справи, який розраховується діленням 365 днів року на Коефіцієнт обороту справ, як вказано нижче:

$$\text{Розрахунковий Час розгляду} = \frac{365}{\text{Коефіцієнт обороту}}$$

Переведення результату у дні допомагає легше зрозуміти суть взаємозв'язку між цими показниками. Наприклад, збільшення Часу розгляду справи з 57 днів до 72 набагато простіше зрозуміти, ніж зменшення Коефіцієнту обороту справ з 6,4 до 5,1. Переведення в дні також спрощує порівняння обороту судової системи з загальною запланованою тривалістю провадження чи встановленими стандартами тривалості провадження.

Звичайно, це співвідношення не надає чітких оцінок середнього часу, що необхідний для обробки кожної справи. Наприклад, якщо коефіцієнт вказує, що дві справи буде оброблено протягом 600 днів, це може означати, що одну справу буде вирішено на 30-й день, а іншу – на 600-й день. Коефіцієнт не вказує співвідношення категорій, концентрацію або чинність справ. Дані на рівні справи необхідні для того, щоб оглянути ці деталі та зробити повний аналіз. Водночас ця формула надає важливу інформацію про оцінювану тривалість провадження. Також існує інша формула розрахункового Часу розгляду:

$$\text{Час розгляду справи} = \frac{\text{Кількість невіршених справ на кінець періоду}}{\text{Кількість вирішених справ за період}} * 365$$

2.2.3 Ефективність витрат (ЕВ)

Два вищенаведені коефіцієнти (Відсоток вирішених справ та час розгляду) показують два важливі аспекти ситуації у судах: постійно низький відсоток вирішених справ або тривалий розрахунковий час розгляду справи вказують на потенційні проблеми, які необхідно вирішити. Слід наголосити на тому, що відсоток вирішених справ та час розгляду самі по собі не становлять проблеми, але є наслідками існування проблем. Як і кількість справ, що перебувають на розгляді, ці два виміри нічого не кажуть про ефективність роботи та продуктивність суду. Іншими словами, високоефективний суд може мати низький ВВС, оскільки в ньому немає достатньої кількості суддів у порівнянні із кількістю справ, що надходять. Низький ВВС приводить до тривалого часу розгляду. З іншого боку, неефективний суд може мати кращі показники відсотку вирішених справ, і коротший час розгляду просто через те, що в ньому надмір персоналу. Отже, самі по собі ці два виміри здатні вводити в оману, оскільки вони можуть вказувати на наявність проблем, але є недостатніми для проведення діагностики та пом'якшення проблеми належними корекційними засобами і заходами. Цей факт зумовлює необхідність виміру, який встановлює взаємозв'язок між результатами роботи суду та ресурсами.

Якщо якість даних, доступних у судовій системі, дозволяє це, можна виміряти результати, взявши до уваги, з одного боку, кількість вирішених справ, в той час як використаний бюджет, з іншого боку, може відображати використання ресурсів. Таким чином, ми приходимо до третього виміру — Ефективності витрат або Витрат на одну справу, який позначає середню вартість обробки справи для кожного типу справ. Проте бюджет судів зазвичай не розподілений на категорії справ, отже, немає зручного способу розрахувати середні витрати на одну справу або визначити, скільки справ у кожній категорії в середньому вирішує суддя.

Цей аргумент свідчить про необхідність виміру, що визначає співвідношення результатів роботи судів та ресурсів. Якщо дозволяє якість даних, доступних у судовій системі, результати можна виміряти як кількість вирішених справ, в той час як використаний бюджет може слугувати відображенням ресурсів. Таким чином, ми одержуємо третій вимір — Ефективність витрат або витрати на одну справу, що вказують на середню вартість обробки справ кожного типу.

Проте бюджет судів зазвичай не розподілений на категорії справ, отже, немає зручного способу розрахувати середні витрати на одну справу або визначити, скільки справ у кожній категорії в середньому вирішує суддя. Щоб обійти цю проблему, ми використовуємо регресію.

Визначимо Y_{it} як кількість державних коштів, витрачених за період t (календарний чи фінансовий рік) та X_j як кількість вирішених справ типу j за період t . Зв'язок між витраченими державними коштами та кількістю справ має описуватися наступним рівнянням:

$$Y_{it} = \alpha + \beta_j X_{ijt} + \epsilon_{it}$$

Коефіцієнти β_j повинні оцінюватися за моделлю. Вони представляють середні витрати, понесені для того, щоб вирішити справу X_j . Стохастичний компонент ε_{ij} представляє варіації у бюджеті, не пов'язані із визначеними цілями. Вони повинні мати бажані статистичні властивості.

Регресійний аналіз є статичним методом, що застосований у наступних частинах та таблицях. Цей метод було обрано серед багатьох інших (метод Delphi, бухгалтерські методи, методи вимірювання часу та інші) через обмеженість доступних даних і часу. З цієї причини представлені цифри і таблиці необхідно розглядати і тлумачити дуже обережно. Крім того, "прогностичну потужність" та "застосовність" створених математичних моделей можна підвищити, якщо впровадити практику калібрування моделі після кожного календарного року.

Індикатор Витрати на одну справу оцінюється на основі даних за 3 роки (2014-2012). Потік справ та бюджетні дані взято із таблиці збору даних. Використаний бюджет, без урахування капітальних витрат, та кількість вирішених справ за кожен рік у кожному суді були зібрані в рамках одного спостереження.

Основною метою індикатора Ефективність витрат є виявлення відмінностей в ефективності витрат у різних судах, а не демонстрація середніх витрат на обробку справи. Ефективність витрат судів визначається різницею між фактичним використаним бюджетом та модельованим бюджетом (тобто, середня вартість розгляду однієї справи * кількість розглянутих справ). Можливі три сценарії:

- Середня ефективність витрат, тобто немає різниці між фактичним та модельованим бюджетом;
- Ефективність витрат вище середньої, тобто, фактично використаний бюджет менше, ніж модельований бюджет. В цьому випадку витрати суду є низькими з огляду на кількість вирішених справ, отже, він може збільшити використання фінансових ресурсів, щоб досягти модельованого бюджету;
- Ефективність витрат нижче середньої, тобто, фактично використаний бюджет вище, ніж модельований бюджет. У цьому випадку витрати суду з огляду на кількість вирішених справ зависокі; отже, за потреби фінансові ресурси можна скоротити до рівня модельованого бюджету.

2.2.4 Продуктивність (P)

Як і Ефективність витрат (ЕВ), Продуктивність розраховується за допомогою методу регресійного аналізу, який було обрано з міркування доступних даних та часу. З цієї причини представлені цифри і таблиці необхідно розглядати і тлумачити дуже обережно. Крім того, "прогностичну потужність" та "застосовність" створених математичних моделей можна підвищити, якщо впровадити практику калібрування цієї моделі після кожного календарного року.

Визначимо Y_{it} як кількість суддів, що необхідні в суді i протягом періоду t (календарний чи фінансовий рік) та X_j як кількість вирішених справ типу j протягом періоду t . Зв'язок між необхідною кількістю суддів та кількістю вирішених справ слід описувати наступним рівнянням:

$$Y_{it} = \alpha + \beta_j X_{ijt} + \varepsilon_{it}$$

Подібно до індикатора ефективності витрат, індикатор продуктивності був розроблений, щоб допомогти визначити необхідну кількість суддів, яка потрібна для ефективного розгляду справ, що надходять до суду.

Основною метою індикатора Продуктивності кадрових ресурсів є визначення відмінностей у продуктивності серед судів, а не демонстрація середнього часу, необхідного для обробки справи. Продуктивність судів визначається як різниця між фактичною кількістю суддів та модельованою кількістю суддів. Можливі три сценарії:

- Середня продуктивність, тобто немає різниці між фактичною та модельованою кількістю суддів;
- Продуктивність вище середньої, тобто, фактична кількість суддів нижче, ніж модельована. Кількість суддів в цьому випадку є низькою з огляду на кількість вирішених справ, отже, за потреби, кількість суддів можна збільшити, щоб досягти модельованої кількості;
- Продуктивність нижче середньої, тобто, фактична кількість суддів вище, ніж модельований бюджет. В цьому випадку кількість суддів є завищеною з огляду на кількість вирішених справ, і, за потреби, кількість суддів можна скоротити, щоб досягти модельованої кількості.

2.3 ВИКОРИСТАННЯ ІНДИКАТОРІВ

4 основні індикатори, описані вище (Відсоток вирішених справ, Час розгляду справи, Ефективність витрат та Продуктивність) можна використати для зміцнення потенціалу зі стратегічного управління на основі кількісних характеристик та планування політики, оскільки вони надають цінну інформацію щодо ефективності роботи судів та використання доступних ресурсів.

Зокрема, поєднання індикаторів Відсотку вирішених справ та Часу розгляду справи надають інформацію щодо ефективності роботи судів (з точки зору відповідності потребам та очікуванням громадян щодо виконання судами робочого навантаження та своєчасного вирішення справ), в той час як поєднання індикаторів Ефективність витрат та Продуктивність надає інформацію щодо використання фінансових і кадрових ресурсів суду.

Таблиця 1: Склад категорій рейтингу суду

Суди	Індикатори	Рейтинг суду, якщо вище середнього	Рейтинг суду, якщо нижче середнього
Ефективність	Відсоток вирішених справ (ВВС) Час розгляду справи (ЧС)	A	B
Використання ресурсів	Ефективність витрат (ЕВ) Продуктивність (П)	A	B

Якщо ефективність роботи суду, вимірювана поєднанням індикаторів Відсотку вирішених справ та Часу розгляду, перевищує середню, суд одержує рейтинг за ефективністю А, але якщо його ефективність нижче середньої, він одержує рейтинг В. Так само, якщо комбінований показник використання судом фінансових та кадрових ресурсів перевищує середній, він одержує А, якщо нижче середнього — він одержує В.

Користуючись цими методами, можна розподілити суди на чотири групи і точно розрахувати місце кожного суду в одній з чотирьох груп, як наведено нижче:

- Рейтинг АА: Висока ефективність та раціональне використання ресурсів
- Рейтинг АВ: Висока ефективність, використання ресурсів слід покращити
- Рейтинг ВА: Необхідна підтримка для покращення ефективності
- Рейтинг ВВ: Необхідно покращити ефективність та використання ресурсів

Графічне представлення системи рейтингів судів може полегшити розуміння різних існуючих категорій. В цій системі вісь Y відображає ефективність роботи судів, вимірювану поєднанням індикаторів Відсоток вирішених справ та Час розгляду, вісь X показує використання фінансових і кадрових ресурсів, вимірювану через індикатори Ефективності витрат та Продуктивності.

Графік 1: Розрахункові категорії рейтингів судів



Цю методологію можна використовувати у стратегічному управлінні та як керівництво для розробки системи управління ефективністю на основі кількісних показників, що є важливою запорукою будь-якої ефективної судової системи. Цю систему слід розвивати таким чином, щоб вона дозволяла трансформувати дані у практичні знання, які стануть основою відповідних заходів. Слід передбачити наступні заходи:

- Надати партнерам можливість моніторити ефективність судової системи;
- Моніторити вплив законодавчої та судової реформи, що спрямована на підвищення ефективності;
- Надавати уряду дані щодо ефективності з метою розробки політики та прийняття управлінських рішень;
- Надавати можливість прийняття рішень на основі доказів, та
- Справедливо розподіляти фінансові і кадрові ресурси між судами;
- Здійснювати поглиблений аналіз відмінностей між судами, щоб пояснити варіації та планувати належну політику.

По суті, судові рейтинги є комплексною системою оцінки управління ефективністю, що здатна виявляти мікроскопічні недоліки та винагороджувати суди за інновації і вдосконалення. Система рейтингів судів створює платформу для реорганізації робочих процесів та сприяє розвитку судів та культури судочинства, орієнтованої на обслуговування населення.

3 ЗАСТОСУВАННЯ СИСТЕМИ УПРАВЛІННЯ ЕФЕКТИВНІСТЮ

3.1 ЯКІСТЬ ДАНИХ

Надані дані дозволили розрахувати індикатори (Відсоток розглянутих справ, Час розгляду справи, Ефективність витрат та Продуктивність) для 601 місцевого загального суду першої інстанції, що надали дані про обіг справ за три роки, як вказано нижче:

Таблиця 2: Кількість проаналізованих місцевих загальних судів першої інстанції

Рік	Кількість судів
2014	601
2013	601
2012	601
Всього	1803

Слід зауважити, що дані з 40 судів, переважно з Донецької області, було виключено з аналізу через неповноту та неузгодженість даних. Список виключених судів наведено в Додатку 1.

3.2 ДИНАМІКА ВІДНОСНИХ ЗМІН ВКЛАДЕНИХ РЕСУРСІВ ТА РЕЗУЛЬТАТІВ РОБОТИ

Дані 1 803 спостережень (601 місцевий загальний суд першої інстанції, помножені на три роки) були використані для створення описової статистики, яка намагається визначити основні зміни матеріальної та кадрової бази/ресурсів (бюджет, судді, працівники апарату суду) та результатів (кількість вирішених справ) протягом трирічного періоду.

Таблиця 3: Ресурси

Рік	Використаний бюджет суду, не включаючи капітальні витрати (грн.)	Судді	Працівники апарату
2014	2 354 471 995	4 480	18 264
2013	1 896 497 484	4 270	17 662
2012	1 846 660 086	4 218	17 425
2014 у порівн. з 2012	27%	6%	5%

Таблиця 4: Результати

Рік	Справи, що надійшли до суду	Вирішені справи	Справи, що перебувають на розгляді станом на 31 грудня
2014	2 912 819	2 838 475	1 006 964
2013	3 099 417	3 099 188	1 013 712
2012	3 169 292	3 368 610	1 067 070
2014 у порівн. з 2012	-8%	-16%	-6%

Протягом трирічного періоду ресурси у 601 місцевому загальному суді першої інстанції зросли на 27%, 6% та 5% відповідно для бюджетів, кількості суддів та працівників апарату. Водночас, кількість вирішених справ зменшилася на 16%. Аналогічно, кількість справ, що надходять до суду та перебувають на розгляді, зменшилася відповідно на 8% та 6%.

Подальша розбивка вирішених справ за категоріями наведена у таблиці нижче:

Таблиця 5: Вирішені справи за типом

Рік	Адміністративні		Адміністративні	
	правопорушення	Кримінальні справи	справи	Цивільні справи
2014	684 846	761 578	118 644	1 273 407
2013	897 614	676 407	137 430	1 387 737
2012	940 832	570 064	483 787	1 373 927
2014 у порівн. з 2012	-27%	34%	-75%	-7%

Найбільше зниження кількості вирішених справ спостерігалось для адміністративних справ. Кількість адміністративних справ зменшилася на 75% за три роки, потім іде показник зменшення кількості справ про адміністративні правопорушення (-27%) та цивільних справ (-%). З іншого боку, кількість вирішених кримінальних справ збільшилася на 34% за той же трирічний період.

3.3 Розподіл кадрових ресурсів та бюджетний процес на основі ефективності

З метою розробки індикаторів Продуктивності (П) та Ефективності витрат (ЕВ) були створені математичні моделі, описані в розділі "2.2 Ключові показники ефективності".

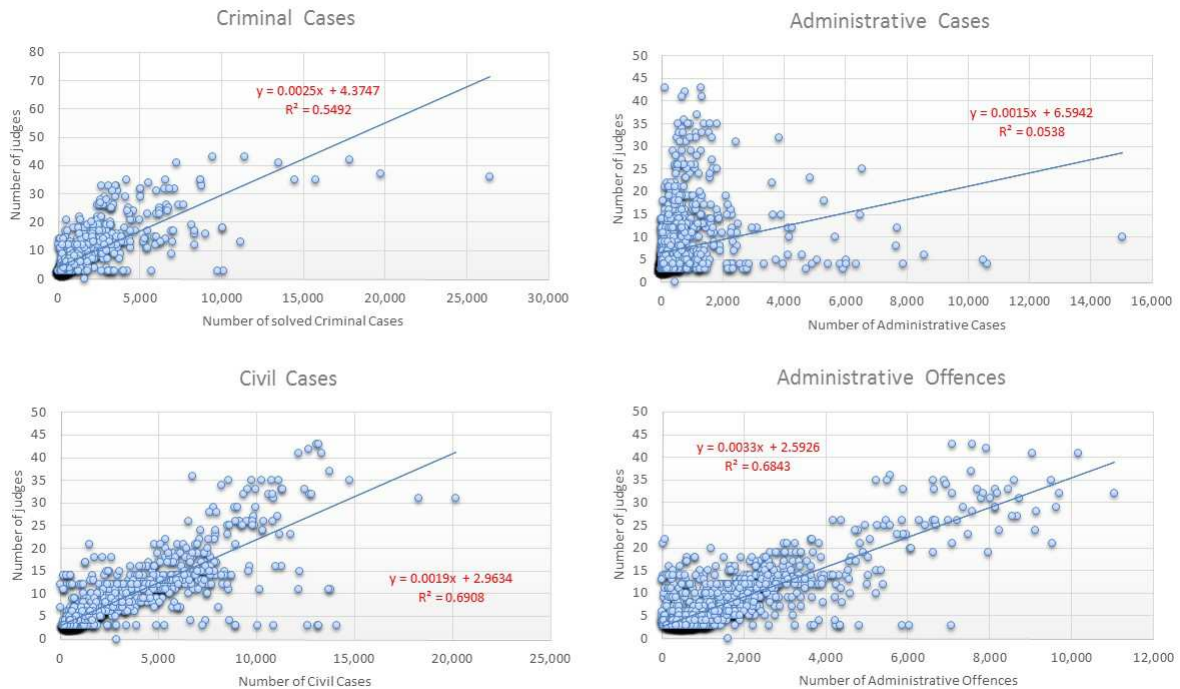
Для цього було розроблено три математичні моделі розподілу кадрових ресурсів для індикатора "Продуктивність" (П). Перша модель розроблена для того, щоб оцінити продуктивність окремого суду у порівнянні з іншими судами цієї категорії протягом минулого трирічного періоду. Друга модель використовувалася для порівняння продуктивності всіх місцевих загальних судів першої інстанції за роками. І наостанок, третя модель була створена з використанням лише даних за 2014 рік з для прогнозування необхідних кадрових ресурсів на майбутні роки.

Аналогічно, для індикатора Ефективність витрат було створено математичні моделі розподілу бюджету на основі ефективності. Перша модель створена для того, щоб порівняти ефективність витрат окремого суду із витратами судів цієї ж категорії за минулі три роки. Друга модель була використана для порівняння ефективності витрат всіх місцевих загальних судів першої інстанції по роках. І наостанок, третя модель була створена з використанням лише даних 2014 року для прогнозування бюджету на основі ефективності на майбутні роки.

3.3.1 Моделі розподілу кадрових ресурсів

Для спостереження "лінійності" та впливу окремої категорії справ на загальний коефіцієнт змішаної кореляції (R^2), для кожної категорії справ було застосовано просту лінійну регресію, результати наведено нижче:

Графік 2: Проста лінійна регресія для кількості суддів та типу справ у місцевих загальних судах першої інстанції.



[Надписи у графіках:

Кримінальні справи

Цивільні справи

Вісь X: кількість справ, Вісь Y: кількість суддів]

Адміністративні справи

Справи про адміністративні правопорушення

Обчислення на основі простої лінійної регресії для кожного типу справ у місцевих загальних судах першої інстанції в Україні показують, що коефіцієнт змішаної кореляції (R^2) варіюється від 69% для цивільних справ до 5% для адміністративних справ. Іншими словами, проста лінійна регресія, застосована до цивільних справ, показує чи пояснює 69% варіабельності у кількості суддів. Однак при застосуванні множинних регресій для всіх чотирьох груп справ комбінований коефіцієнт кореляції покращується, як показано на моделях, наведених нижче.

Таблиця 6: Модель 1 – Оцінка кількості суддів на одну справу у місцевих загальних судах першої інстанції в Україні, три роки

Змінна/справи	Коефіцієнт/сер. к-сть суддів на 1 справу	Ст. похибка	t-Statistic	Імов. P-значення
Вільний член рівняння регресії	2.43028	0.09229	26.33	1.6E-129
Кримінальні справи	0.00073	0.00006	12.50	1.9E-34
Адміністративні справи	0.00003	0.00007	0.41	6.8E-01
Цивільні справи	0.00081	0.00005	16.17	4.9E-55
Справи про адм. правопорушення	0.00152	0.00008	18.34	5.4E-69

R-квадрат	77.15%	F-statistic	1,518
Скоригований R-квадрат	77.10%	імов. (F-statistic)	0.00

Враховуючи коефіцієнт змішаної кореляції, модель пояснює 77,15% відмінностей у кількості суддів та кількості справ, вирішених місцевими загальними судами першої інстанції. Модель загалом є статистично значущою (P значення – 0.00), отже, надає достатньо доказів для того, щоб відкинути гіпотезу про "відсутність впливу" — іншими словами, кількість суддів відносно до кількості вирішених справ не є довільним співвідношенням. Три коефіцієнти (включаючи вільний член рівняння регресії) демонструють надійну статистичну значущість, що підвищує прогностичну потужність загальної статистичної моделі. Коефіцієнт щодо адміністративних справ, що залишився, не є статистично значущим.

Ця модель використовувалася для порівняння продуктивності окремих судів із судами цієї ж категорії за три роки.

Таблиця 7: Модель 2 – Оцінка кількості суддів на одну справу у місцевих загальних судах першої інстанції в Україні, за роками роботи суду

Змінна/справи	Коефіцієнт/середня кількість суддів на 1 справу	Ст. похибка	t-Statistic	Імов. P-значення	
Вільний член рівняння регресії	3.065579	0.125315	24.46	3E-114	
Кримінальні справи	0.000652	0.000058	11.17	4E-28	
Адміністративні справи	0.000121	0.000076	1.59	1E-01	
Цивільні справи	0.000786	0.000049	15.89	2E-53	
Справи про адм. правопорушення	0.001643	0.000083	19.71	2E-78	
	2013	-0.99199	0.161441	-6.14	1E-09
	2012	-1.13288	0.169627	-6.68	3E-11
R-квадрат	77.83%		F-statistic	1,051	
Скоригований R-квадрат	77.59%		імов. (F-statistic)	0.00	

Регресія по кількості суддів, включаючи фіктивні змінні на 2013 та 2012 рік, утворює модель зі оцінюваними фіктивними змінними на 2013-2012. Від'ємні значення оцінюваних коефіцієнтів за 2013-2012 вказують, що при інших рівних умовах, судам потрібно було в середньому на 0,99 та 1,13 менше суддів на кожен суд у 2013 та 2012 відповідно, у порівнянні з даними тих же судів за 2014. Оцінювані фіктивні змінні за 2013 та 2012 є статистично значущими і надають докази того, що продуктивність місцевих загальних судів першої інстанції зменшується.

Таблиця 8: Модель 3 - Оцінка кількості суддів на одну справу у місцевих загальних судах першої інстанції в Україні, тільки 2014

Змінна/справи	Коефіцієнт/середня кількість суддів на 1 справу	Ст. похибка	t-Statistic	Імов. P-значення
Вільний член рівняння регресії	2.74072	0.16273	16.8	2E-52
Кримінальні справи	0.00064	0.00008	7.6	8E-14
	0.00049	0.00032	1.5	1E-01

Адміністративні справи	0.00088	0.00008	10.8	8E-25
Цивільні справи	0.00170	0.00015	11.0	7E-26
R-квадрат	77.36%		F-statistic	509
Скоригований R-квадрат	77.21%		імов. (F-statistic)	1.23E-190

Беручи до уваги коефіцієнт змішаної кореляції (R^2), модель пояснює 77,36% відмінностей у кількості суддів та кількості справ, вирішених місцевими загальними судами першої інстанції. Загалом, модель є статистично значущою (P-значення – 0.00), отже, надає достатньо доказів для того, щоб відкинути гіпотезу про "відсутність впливу", або, іншими словами, кількість суддів відносно до кількості вирішених справ не є довільним співвідношенням. Три коефіцієнти, включаючи вільний член рівняння регресії, демонструють надійну статистичну значущість, що підвищує прогностичну потужність загальної статистичної моделі. Коефіцієнт щодо адміністративних справ знаходиться на межі 10% статистичної значущості (P-значення - 0.12).

Важливо також врахувати вільний член рівняння регресії (або константу), значення якого —2,7 судді. Математично вільний член рівняння у моделі множинної регресії є засобом реагування на випадок, коли всі каузальні змінні набувають значення 0. Іншими словами, навіть якщо суд розглядає 0 справ, кількість суддів, що працюють в суді у 2014 році, все одно складатиме в середньому 2,7 (діапазон від 2,4 до 3,1 судді із довірчим інтервалом 95%).

Коефіцієнти у Таблиці 8, де показано середню кількість суддів на одну справу, можна також представити як частину річного робочого часу судді, виражену у хвилинах. Для цього було зроблено припущення, що сукупний робочий час судді за рік у хвилинах складає 108 000 хвилин¹.

У наступній таблиці наведено оцінку середньої кількості хвилин (позначено червоним), що необхідні для вирішення певних основних категорій справ та розроблені на основі даних з 601 місцевого загального суду першої інстанції в Україні.

Таблиця 9: Оцінювана кількість часу, необхідна для розгляду справи, у місцевих загальних судах першої інстанції

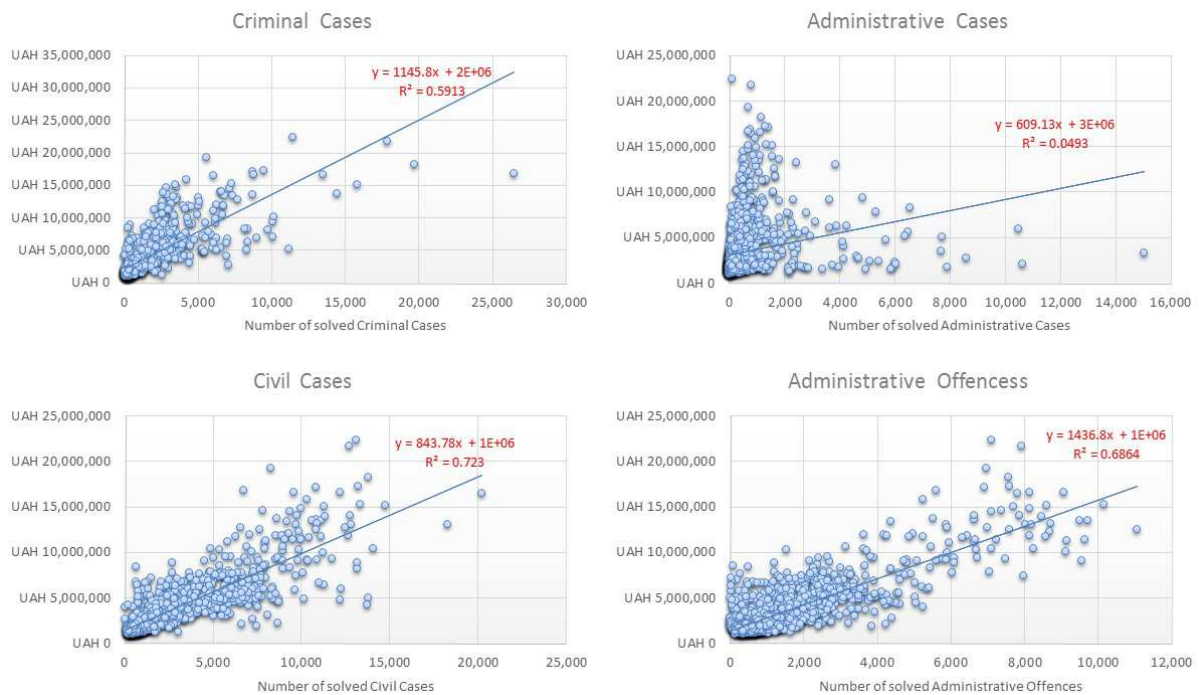
Місцеві загальні суди	Коефіцієнти	Стандартна похибка	t Stat	P-знач	Нижчі 95%	Вищі 95%
Кримінальні справи	69 хв.	9 хв.	7.6	8E-14	51	87
Адміністративні справи	53 хв.	35 хв.	1.5	1E-01	-15	121
Цивільні справи	95 хв.	9 хв.	10.8	8E-25	78	113
Справи про адміністративні правопорушення	184 хв.	17 хв.	11.0	7E-26	151	216

¹ Число 108 000 робочих хвилин одержане множенням 240 робочих днів на рік*7,5 годин на день*60 хвилин на годину.

3.3.2 Моделі формування бюджету на основі ефективності

З метою спостереження "лінійності" та впливу індивідуальної категорії справ на загальний коефіцієнт змішаної кореляції (R^2), до кожної категорії справ було застосовано просту лінійну регресію, результати наведено у графіках нижче:

Графік 3: Прості лінійні регресії зі бюджетом та типом справ у місцевих загальних судах першої інстанції



[Надписи у графіках:

Кримінальні справи

Цивільні справи

Вісь X: кількість справ]

Адміністративні справи

Справи про адміністративні правопорушення

Прості лінійні регресії за типом справ у місцевих загальних судах першої інстанції в Україні показують, що коефіцієнти змішаної кореляції (R^2) варіюються від 72% у цивільних справах до 5% в адміністративних справах. Іншими словами, проста лінійна регресія, що застосовується до цивільних справ, визначає (або пояснює) 72% варіабельності використаних бюджетів судів. Однак при застосуванні множинних регресій на всіх чотирьох категоріях справ комбінований коефіцієнт змішаної кореляції покращується, як показано в моделях, наведених нижче.

Таблиця 10: Модель 1 – Оцінка витрат на одну справу в місцевих загальних судах першої інстанції в Україні, три роки

Змінна/справи	Коефіцієнт / Витрати на 1 справу (грн)	Ст. похибка	t-Statistic	Імов. P-значення
Вільний член рівняння регресії	1,298,701	37,701	34	4E-200
Кримінальні справи	377	24	16	4.67E-53

Адміністративні справи	-18	30	-1	0.54532
Цивільні справи	392	20	19	1.16E-74
Справи про адм. правопорушення	567	34	17	1.29E-58
R-квадрат	79.98%		F-statistic	1,797
Скоригований R-квадрат	79.94%		імов. (F-statistic)	0.00

Беручи до уваги коефіцієнт змішаної кореляції (R^2), модель пояснює 79,98% розбіжностей між бюджетом та кількістю вирішених справ у місцевих загальних судах першої інстанції. Загалом модель є статистично значущою (P-значення – 0.00) і таким чином надає достатні докази для того, щоб відкинути гіпотезу про "відсутність впливу", або, іншими словами, відношення бюджету до кількості вирішених справ є довільним. Три коефіцієнти (в тому числі вільний член рівняння регресії) демонструють надійну статистичну значущість, що підвищує прогностичну потужність загальної статистичної моделі. Коефіцієнт адміністративних справ, що залишився, не є статистично значущим.

Модель було використано для порівняння ефективності витрат окремого суду із судами тієї ж категорії за трирічний період.

Таблиця 11: Модель 2 – Оцінювані витрати на одну справу у місцевих загальних судах першої інстанції в Україні, за роками роботи суду

Змінні/справи	Коефіцієнт / Витрати на одну справу (грн)	Ст. похибка	t-Statistic	Імов. P-значення	
Вільний член рівняння регресії	1,953,485	46,828	41.7	1.6E-266	
Кримінальні справи	300	22	13.7	6.86E-41	
Адміністративні справи	71	28	2.5	0.012479	
Цивільні справи	368	18	19.9	6.84E-80	
Справи про адм. правопорушення	694	31	22.3	3.04E-97	
	2013	-1,037,402	60,327	-17.2	1.8E-61
	2012	-1,149,676	63,386	-18.1	1.21E-67
R-квадрат	83.75%		F-statistic	1,543	
Скоригований R-квадрат	83.69%		імов. (F-statistic)	0.00	

За допомогою регресії для бюджету суду, що включала фіктивні змінні для 2013 та 2012, було створено модель з оцінюваними фіктивними змінними на 2013-2012 роки. Від'ємні значення оцінюваних коефіцієнтів на 2013-2012 вказують, що при інших рівних умовах судам потрібно було в середньому відповідно на 1,04 млн. грн. та 1,15 млн. грн. менше на кожен суд у 2013 та 2012 роках відповідно, у порівнянні із 2014 роком. Оцінювані фіктивні змінні на 2013 та 2012 роки є статистично значущими та надають докази того, що ефективність витрат у місцевих загальних судах першої інстанції знижується.

Регресія по бюджетах судів, включаючи фіктивні змінні на 2013 та 2012 роки, утворює модель зі оцінюваними фіктивними змінними на 2013-2012. Від'ємні значення оцінюваних коефіцієнтів за 2013-2012, вказують, що при інших рівних умовах, судам потрібно було в середньому на 0,99 та 1,13 менше суддів на кожен суд у 2013 та 2012 відповідно, у порівнянні з даними тих же

судів за 2014. Оцінювані фіктивні змінні за 2013 та 2012 є статистично значущими і надають докази того, що продуктивність місцевих загальних судів першої інстанції зменшується.

Таблиця 12: Модель 3 – Оцінювані витрати на одну справу для місцевих загальних судів в Україні, тільки 2014 рік

Змінні/справи	Коефіцієнт / Витрати на одну справу (грн)	Ст. похибка	t-Statistic	Імов. P-value
Вільний член рівняння регресії	1,481,348	59,288	25.0	8.26E-95
Кримінальні справи	244	30	8.0	5.63E-15
Адміністративні справи	142	117	1.2	0.22695
Цивільні справи	471	30	15.8	3.12E-47
Справи про адм. правопорушення	966	56	17.2	4.44E-54
R-квадрат	87.02%		F-statistic	999
Скоригований R-квадрат	86.93%		імов. (F-statistic)	1.5E-262

Враховуючи коефіцієнт змішаної кореляції (R^2), модель пояснює 87,02% відмінностей у виконаних бюджетах та кількості вирішених справ у місцевих загальних судах першої інстанції. Загалом модель є статистично значущою (P-значення – 0.00) і відтак надає достатні докази для того, щоб відкинути гіпотезу про "відсутність впливу", або, іншими словами, те, що співвідношення бюджету суду до кількості вирішених справ є довільним. Три коефіцієнти (в тому числі вільний член рівняння регресії) демонструють надійну статистичну значущість, яка підвищує прогностичну потужність загальної статистичної моделі, в той час як лише адміністративні справи не є статистично значущими (P-значення – 0.23).

Важливо також врахувати вільний член рівняння регресії (або константу), значення якого —1,48 млн. грн. З математичної точки зору вільний член рівняння у моделі множинної регресії є засобом реагування на випадок, коли всі каузальні змінні набувають значення 0. Іншими словами, навіть якщо суд розглядає 0 справ, витрати суду у 2014 році все одно складуть в середньому 1,48 млн. грн. (діапазон від 1,36 до 1,60 млн. грн. з довірчим інтервалом 95%).

3.4 ЕФЕКТИВНІСТЬ РОБОТИ ПО РЕГІОНАХ ТА ОКРЕМИХ СУДАХ

Чотири кількісні індикатори (Відсоток вирішених справ, Час розгляду справи, Ефективність витрат та Продуктивність) були застосовані до 601 місцевого загального суду першої інстанції на основі даних за три роки, за допомогою чого було розроблено систему оцінки рейтингу суду (див. розділ 2.3 "Використання індикаторів", що містить більше інформації про методологію).

У наведених нижче таблицях представлено відповідні індикатори, розраховані для окремого суду на трирічний період та згруповані по 25 областях.

Слід зауважити, що розраховані значення індикаторів виділені кожен своїм кольором, щоб більш наочно показати ефективність роботи кожного окремого суду.

3.4.1 Черкаська область

Назва суду	Область	РЕЙТИНГ СУДУ					РЕЙТИНГ СУДУ					РЕЙТИНГ СУДУ				
		2014	2014	2014	2014	2014	2013	2013	2013	2013	2013	2012	2012	2012	2012	2012
		Час розгляду справ	Час розгляду справи	Ефективність витрат	Продуктивність	РЕЙТИНГ СУДУ	Час розгляду справ	Час розгляду справи	Ефективність витрат	Продуктивність	РЕЙТИНГ СУДУ	Час розгляду справ	Час розгляду справи	Ефективність витрат	Продуктивність	РЕЙТИНГ СУДУ
Ватутінський міський суд Черкаської області	Черкаська	76%	128	-13%	0%	BB	101%	9	19%	4%	AA	95%	33	16%	3%	AA
Городищенський районний суд Черкаської області	Черкаська	74%	150	-25%	-16%	BB	97%	24	19%	-14%	AB	99%	17	5%	-13%	AB
Драбівський районний суд Черкаської області	Черкаська	98%	17	-4%	8%	AB	100%	10	36%	7%	AA	102%	147	19%	4%	BA
Жашківський районний суд Черкаської області	Черкаська	98%	31	-5%	10%	AB	100%	20	32%	14%	AA	95%	47	28%	16%	AA
Звенигородський районний суд Черкаської області	Черкаська	89%	64	-21%	-11%	BB	98%	26	2%	-15%	AB	97%	40	-7%	-20%	AB
Золотоніський міськрайонний суд Черкаської області	Черкаська	89%	74	-26%	-4%	BB	100%	31	-18%	-5%	AB	98%	45	0%	-9%	AB
Кам'янський районний суд Черкаської області	Черкаська	90%	63	-3%	11%	BB	99%	24	44%	11%	AA	100%	34	28%	12%	AA
Канівський міськрайонний суд Черкаської області	Черкаська	94%	42	20%	-21%	AB	97%	21	73%	-20%	AA	137%	33	46%	-26%	AA
Катеринопільський районний суд Черкаської області	Черкаська	95%	60	-54%	-9%	BB	94%	50	-40%	-13%	AB	196%	42	-43%	-15%	AB
Корсунь-Шевченківський районний суд Черкаської області	Черкаська	96%	29	-10%	0%	AB	101%	12	41%	4%	AA	80%	95	25%	8%	BA
Лисянський районний суд Черкаської області	Черкаська	99%	31	-20%	-9%	AB	99%	29	5%	-4%	AB	103%	33	11%	-2%	AB
Маньківський районний суд Черкаської області	Черкаська	97%	23	-8%	3%	AB	101%	12	41%	-3%	AA	87%	59	14%	-3%	BB
Монастирищенський районний суд Черкаської області	Черкаська	97%	30	-8%	3%	AB	97%	30	27%	3%	AA	95%	35	27%	11%	AA
Придніпровський районний суд м. Черкаси	Черкаська	63%	249	-46%	-38%	BB	101%	27	-26%	-22%	AB	93%	73	-25%	-29%	BB
Смілянський міськрайонний суд Черкаської області	Черкаська	63%	229	-64%	-44%	BB	99%	10	-43%	-27%	AB	95%	26	-45%	-30%	AB
Соснівський районний суд м. Черкаси	Черкаська	63%	251	52%	-32%	BA	101%	26	206%	3%	AA	99%	81	127%	-14%	AA
Тальнівський районний суд Черкаської області	Черкаська	98%	36	-71%	-1%	AB	105%	27	-57%	3%	AB	439%	63	-64%	3%	AB
Уманський міськрайонний суд Черкаської області	Черкаська	61%	266	52%	-52%	BA	100%	22	251%	-38%	AA	95%	54	139%	-43%	BA
Христинівський районний суд Черкаської області	Черкаська	82%	127	-77%	30%	BB	104%	41	-65%	37%	AB	90%	84	-70%	33%	BB
Черкаський районний суд Черкаської області	Черкаська	99%	35	68%	-18%	AA	99%	30	93%	-11%	AA	95%	55	135%	-11%	AA
Чигиринський районний суд Черкаської області	Черкаська	98%	10	20%	32%	AA	100%	3	22%	34%	AA	94%	29	59%	35%	AA
Чорнобаївський районний суд Черкаської області	Черкаська	102%	3	4%	2%	AB	101%	9	30%	26%	AA	90%	44	42%	32%	BA
Шполянський районний суд Черкаської області	Черкаська	100%	10	11%	24%	AA	101%	10	58%	28%	AA	96%	21	42%	28%	AA

3.4.2 Чернігівська область

Назва суду	Область	РЕЙТИНГ СУДУ					РЕЙТИНГ СУДУ					РЕЙТИНГ СУДУ				
		2014	2014	2014	2014	2014	2013	2013	2013	2013	2013	2012	2012	2012	2012	2012
		вирішених справ	Час розгляду справи	Ефективність витрат	Продуктивність	РЕЙТИНГ СУДУ	вирішених справ	Час розгляду справи	Ефективність витрат	Продуктивність	РЕЙТИНГ СУДУ	вирішених справ	Час розгляду справи	Ефективність витрат	Продуктивність	РЕЙТИНГ СУДУ
Бахмацький районний суд Чернігівської області	Чернігівська	99%	13	-29%	-11%	AB	102%	7	22%	8%	AA	102%	22	14%	12%	AA
Бобровицький районний суд Чернігівської області	Чернігівська	101%	20	-22%	2%	AB	99%	23	-9%	4%	AB	139%	17	7%	9%	AB
Борзнянський районний суд Чернігівської області	Чернігівська	101%	7	-29%	-3%	AB	100%	9	14%	9%	AA	100%	7	-2%	5%	AB
Варвинський районний суд Чернігівської області	Чернігівська	98%	21	-3%	8%	AB	99%	10	10%	21%	AA	109%	6	6%	18%	AA
Городнянський районний суд Чернігівської області	Чернігівська	104%	9	-6%	18%	AB	97%	21	42%	30%	AA	108%	11	41%	34%	AA
Деснянський районний суд м.Чернігова	Чернігівська	98%	27	-34%	-20%	AB	100%	31	-4%	-17%	AB	98%	31	-6%	-13%	AB
Ічнянський районний суд Чернігівської області	Чернігівська	99%	11	-12%	17%	AB	102%	7	39%	34%	AA	102%	12	46%	38%	AA
Козелецький районний суд Чернігівської області	Чернігівська	112%	17	-21%	3%	AB	88%	57	32%	14%	BA	141%	4	-2%	7%	AB
Коропський районний суд Чернігівської області	Чернігівська	102%	7	9%	27%	AA	100%	11	38%	42%	AA	102%	10	39%	41%	AA
Корюківський районний суд Чернігівської області	Чернігівська	100%	11	-20%	7%	AB	98%	10	18%	11%	AA	101%	4	25%	17%	AA
Куликівський районний суд Чернігівської області	Чернігівська	100%	20	-9%	21%	AB	98%	15	30%	30%	AA	103%	9	45%	43%	AA
Менський районний суд Чернігівської області	Чернігівська	99%	12	-21%	3%	AB	100%	9	-17%	2%	AB	101%	7	-2%	0%	AB
Ніжинський міськрайонний суд Чернігівської області	Чернігівська	100%	11	-47%	-33%	AB	107%	2,403	-18%	-27%	BB	134%	32	-23%	-25%	AB
Новозаводський районний суд м.Чернігова	Чернігівська	102%	11	-6%	10%	AB	101%	18	9%	7%	AB	103%	16	31%	26%	AA
Носівський районний суд Чернігівської області	Чернігівська	99%	18	-21%	6%	AB	110%	13	11%	12%	AA	96%	16	34%	27%	AA
Новгород-Сіверський районний суд Чернігівської області	Чернігівська	99%	20	-19%	11%	AB	99%	21	8%	24%	AA	101%	7	18%	17%	AA
Прилуцький міськрайонний суд Чернігівської області	Чернігівська	100%	8	-43%	-31%	AB	100%	7	-12%	-24%	AB	98%	9	-13%	-20%	AB
Ріпкинський районний суд Чернігівської області	Чернігівська	99%	15	-5%	2%	AB	100%	8	11%	18%	AA	130%	3	4%	27%	AA
Семенівський районний суд Чернігівської області	Чернігівська	100%	5	-13%	28%	AB	100%	4	17%	31%	AA	109%	5	18%	31%	AA
Сосницький районний суд Чернігівської області	Чернігівська	100%	13	-23%	14%	AB	102%	12	-2%	21%	AB	107%	16	-5%	22%	AB
Срібнянський районний суд Чернігівської області	Чернігівська	99%	15	0%	9%	AB	101%	10	-5%	11%	AB	102%	9	19%	8%	AA
Талалаївський районний суд Чернігівської області	Чернігівська	95%	27	-4%	5%	AB	100%	7	11%	15%	AA	100%	7	20%	10%	AA
Чернігівський районний суд Чернігівської області	Чернігівська	99%	15	-29%	-5%	AB	100%	10	16%	5%	AA	126%	10	-1%	5%	AB
Щорський районний суд Чернігівської області	Чернігівська	100%	9	-28%	1%	AB	100%	9	12%	3%	AB	100%	7	10%	9%	AA

3.4.3 Чернівецька область

Назва суду	Область	РЕЙТИНГ СУДУ					РЕЙТИНГ СУДУ					РЕЙТИНГ СУДУ				
		2014	2014	2014	2014	2014	2013	2013	2013	2013	2013	2012	2012	2012	2012	2012
		вирішених справ	Час розгляду справи	Ефективність витрат	Продуктивність	РЕЙТИНГ СУДУ	вирішених справ	Час розгляду справи	Ефективність витрат	Продуктивність	РЕЙТИНГ СУДУ	вирішених справ	Час розгляду справи	Ефективність витрат	Продуктивність	РЕЙТИНГ СУДУ
Шевченківський районний суд м.Чернівці	Чернівецька	100%	13	-17%	7%	AB	100%	13	10%	19%	AA	101%	13	17%	20%	AA
Першотравневий районний суд м.Чернівці	Чернівецька	98%	37	-13%	15%	AB	102%	18	43%	42%	AA	102%	25	80%	47%	AA
Садгірський районний суд м.Чернівці	Чернівецька	101%	14	-14%	10%	AB	99%	16	0%	14%	AB	102%	16	12%	12%	AA
Вижницький районний суд Чернівецької області	Чернівецька	99%	14	7%	25%	AA	100%	9	25%	43%	AA	101%	7	19%	32%	AA
Герцаївський районний суд Чернівецької області	Чернівецька	126%	15	-12%	-8%	AB	98%	18	4%	-7%	AB	105%	9	9%	-12%	AB
Глибоцький районний суд Чернівецької області	Чернівецька	101%	31	10%	27%	AA	102%	29	48%	43%	AA	105%	41	41%	28%	AA
Заставнівський районний суд Чернівецької області	Чернівецька	101%	20	5%	17%	AA	132%	22	21%	32%	AA	101%	24	8%	15%	AA
Кельменецький районний суд Чернівецької області	Чернівецька	101%	13	3%	54%	AA	99%	15	33%	61%	AA	101%	8	41%	74%	AA
Кіцманський районний суд Чернівецької області	Чернівецька	102%	16	-1%	17%	AB	112%	21	48%	28%	AA	109%	27	47%	28%	AA
Новоселицький районний суд Чернівецької області	Чернівецька	100%	29	-4%	5%	AB	99%	31	14%	6%	AA	99%	19	21%	5%	AA
Путильський районний суд Чернівецької області	Чернівецька	100%	15	-21%	23%	AB	101%	17	-1%	22%	AB	98%	25	-2%	11%	AB
Сокирянський районний суд Чернівецької області	Чернівецька	101%	12	5%	25%	AA	100%	15	68%	34%	AA	97%	21	36%	25%	AA
Сторожинецький районний суд Чернівецької області	Чернівецька	102%	11	-22%	2%	AB	99%	18	5%	8%	AB	88%	80	-5%	-6%	BB
Хотинський районний суд Чернівецької області	Чернівецька	95%	55	-14%	-3%	AB	96%	27	5%	8%	AB	100%	16	5%	10%	AB

3.4.4 Місто Київ

Назва суду	Область	РЕЙТИНГ СУДУ					РЕЙТИНГ СУДУ					РЕЙТИНГ СУДУ				
		2014	2014	2014	2014	2014	2013	2013	2013	2013	2013	2012	2012	2012	2012	2012
		вирішених справ	Час розгляду справи	Ефективність витрат	Продуктивність	РЕЙТИНГ СУДУ	вирішених справ	Час розгляду справи	Ефективність витрат	Продуктивність	РЕЙТИНГ СУДУ	вирішених справ	Час розгляду справи	Ефективність витрат	Продуктивність	РЕЙТИНГ СУДУ
Голосіївський районний суд м.Києва	місто Київ	99%	48	-16%	-8%	AB	98%	41	11%	9%	AA	102%	35	7%	5%	AB
Дарницький районний суд м.Києва	місто Київ	100%	41	-25%	-12%	AB	106%	40	-8%	-4%	AB	119%	69	-3%	-2%	AB
Дніпровський районний суд м.Києва	місто Київ	102%	21	-4%	13%	AB	98%	32	9%	3%	AB	83%	91	-11%	-13%	BB
Деснянський районний суд м.Києва	місто Київ	100%	27	-38%	-38%	AB	100%	25	-15%	-27%	AB	102%	25	-11%	-31%	AB
Оболонський районний суд м.Києва	місто Київ	98%	46	-34%	-24%	AB	99%	38	-24%	-21%	AB	102%	32	-5%	-11%	AB
Печерський районний суд м.Києва	місто Київ	98%	21	1%	-1%	AB	99%	19	-3%	-19%	AB	100%	20	-19%	-28%	AB
Подільський районний суд м.Києва	місто Київ	98%	45	-30%	-13%	AB	102%	36	-6%	1%	AB	102%	47	-10%	-8%	AB
Святошинський районний суд м.Києва	місто Київ	99%	45	-45%	-30%	AB	104%	39	-25%	-22%	AB	101%	52	-18%	-20%	AB
Солом'янський районний суд м.Києва	місто Київ	99%	34	-22%	-12%	AB	98%	32	0%	-4%	AB	101%	26	9%	-1%	AB
Шевченківський районний суд м.Києва	місто Київ	99%	33	-20%	-10%	AB	103%	31	-2%	-12%	AB	104%	47	-2%	-17%	AB

3.4.5 Дніпропетровська область

Назва суду	Область	РЕЙТИНГ СУДУ					РЕЙТИНГ СУДУ					РЕЙТИНГ СУДУ				
		2014	2014	2014	2014	2014	2013	2013	2013	2013	2013	2012	2012	2012	2012	2012
		Час розгляду справ	Ефективність витрат	Продуктивність	Рейтинг	Час розгляду справ	Ефективність витрат	Продуктивність	Рейтинг	Час розгляду справ	Ефективність витрат	Продуктивність	Рейтинг	Час розгляду справ	Ефективність витрат	Продуктивність
Амур-Нижньодніпровський районний суд м.Дніпропетровська	Дніпропетровська	67%	250	-19%	-27%	BB	100%	40	69%	67%	AA	110%	43	89%	74%	AA
Апостолівський районний суд Дніпропетровської області	Дніпропетровська	83%	131	-19%	-10%	BB	97%	45	0%	44%	AA	103%	35	16%	19%	AA
Бабушкінський районний суд м.Дніпропетровська	Дніпропетровська	65%	240	4%	-11%	BB	99%	36	66%	62%	AA	110%	37	58%	53%	AA
Баглійський районний суд м.Дніпродзержинська	Дніпропетровська	79%	141	-16%	-25%	BB	99%	38	20%	19%	AA	105%	22	60%	56%	AA
Васильківський районний суд Дніпропетровської області	Дніпропетровська	94%	70	-7%	22%	BB	97%	41	36%	40%	AA	98%	33	41%	37%	AA
Верхньодніпровський районний суд Дніпропетровської області	Дніпропетровська	96%	67	-7%	-6%	AB	101%	47	41%	14%	AA	101%	56	18%	11%	AA
Вільногірський міський суд Дніпропетровської області	Дніпропетровська	89%	89	-27%	-19%	BB	105%	32	2%	-9%	AB	113%	61	-4%	-10%	AB
Дзержинський районний суд м.Кривого Рогу	Дніпропетровська	78%	165	-18%	-30%	BB	98%	40	52%	27%	AA	103%	35	35%	26%	AA
Дніпровський районний суд м.Дніпродзержинська	Дніпропетровська	69%	221	-27%	-28%	BB	101%	45	35%	11%	AA	101%	45	19%	16%	AA
Дніпропетровський районний суд Дніпропетровської області	Дніпропетровська	87%	104	-12%	-18%	BB	102%	50	33%	26%	AA	112%	104	43%	34%	AA
Довгинцівський районний суд м.Кривого Рогу	Дніпропетровська	73%	191	-3%	-26%	BB	96%	43	25%	24%	AA	100%	23	64%	50%	AA
Жовтневий районний суд м.Дніпропетровська	Дніпропетровська	79%	114	4%	-19%	BB	100%	11	50%	22%	AA	109%	12	67%	36%	AA
Жовтневий районний суд м.Кривого Рогу	Дніпропетровська	68%	261	-20%	-34%	BB	106%	52	45%	37%	AA	101%	43	59%	50%	AA
Жовтоводський міський суд Дніпропетровської області	Дніпропетровська	74%	207	-16%	-32%	BB	92%	70	-30%	-24%	BB	106%	64	-22%	-21%	AB
Заводський районний суд м.Дніпродзержинська	Дніпропетровська	68%	223	-19%	-25%	BB	100%	36	43%	35%	AA	109%	37	52%	43%	AA
Інгулецький районний суд м.Кривого Рогу	Дніпропетровська	71%	201	-16%	-28%	BB	99%	35	32%	18%	AA	98%	26	35%	25%	AA
Індустріальний районний суд м.Дніпропетровська	Дніпропетровська	101%	49	42%	-1%	AA	98%	36	129%	84%	AA	99%	33	75%	61%	AA
Кіровський районний суд м.Дніпропетровська	Дніпропетровська	70%	197	-19%	-33%	BB	106%	27	59%	30%	AA	106%	56	35%	28%	AA
Красногвардійський районний суд м.Дніпропетровська	Дніпропетровська	83%	121	-26%	-35%	BB	98%	38	18%	-10%	AB	106%	31	5%	-6%	AB
Криворізький районний суд Дніпропетровської області	Дніпропетровська	73%	192	-13%	-9%	BB	96%	39	35%	49%	AA	98%	28	31%	50%	AA
Криничанський районний суд Дніпропетровської області	Дніпропетровська	83%	101	5%	31%	BA	97%	23	32%	56%	AA	100%	12	51%	53%	AA
Ленінський районний суд м.Дніпропетровська	Дніпропетровська	86%	95	-33%	-34%	BB	101%	42	-9%	-10%	AB	112%	68	15%	4%	AA
Магдалинівський районний суд Дніпропетровської області	Дніпропетровська	76%	143	-2%	-3%	BB	101%	21	39%	29%	AA	102%	20	49%	38%	AA
Марганецький міський суд Дніпропетровської області	Дніпропетровська	79%	178	-15%	-6%	BB	102%	90	35%	27%	AA	109%	102	25%	32%	AA
Межівський районний суд Дніпропетровської області	Дніпропетровська	85%	103	-9%	5%	BB	98%	26	20%	25%	AA	104%	18	23%	30%	AA
Нікопольський міськрайонний суд Дніпропетровської області	Дніпропетровська	98%	68	-32%	-29%	AB	101%	57	-5%	-13%	AB	108%	45	19%	2%	AA
Новомосковський міськрайонний суд Дніпропетровської області	Дніпропетровська	86%	175	-32%	-34%	BB	100%	93	23%	6%	AA	259%	126	15%	13%	AA
Орджонікідзевський міський суд Дніпропетровської області	Дніпропетровська	73%	157	-15%	-22%	BB	99%	15	65%	29%	AA	101%	11	55%	37%	AA
П'ятихатський районний суд Дніпропетровської області	Дніпропетровська	91%	57	165%	199%	BA	103%	19	286%	298%	AA	99%	31	233%	290%	AA

Назва суду	Область	РЕЙТИНГ СУДУ					РЕЙТИНГ СУДУ					РЕЙТИНГ СУДУ				
		2014	2014	2014	2014	2014	2013	2013	2013	2013	2013	2012	2012	2012	2012	2012
		Час розгляду справ	Час розгляду справи	Ефективність витрат	Продуктивність	Ефективність витрат	Час розгляду справи	Час розгляду справи	Ефективність витрат	Продуктивність	Ефективність витрат	Час розгляду справи	Час розгляду справи	Ефективність витрат	Продуктивність	Ефективність витрат
Павлоградський міськрайонний суд Дніпропетровської області	Дніпропетровська	89%	71	-71%	-81%	BB	102%	22	-65%	-72%	AB	100%	24	-65%	-71%	AB
Першотравенський міський суд Дніпропетровської області	Дніпропетровська	92%	73	-24%	-13%	BB	102%	28	28%	8%	AA	97%	35	17%	5%	AA
Петриківський районний суд Дніпропетровської області	Дніпропетровська	89%	80	-13%	-1%	BB	97%	26	46%	26%	AA	105%	15	31%	39%	AA
Петропавлівський районний суд Дніпропетровської області	Дніпропетровська	88%	70	-18%	-17%	BB	102%	20	11%	-7%	AB	100%	28	23%	12%	AA
Покровський районний суд Дніпропетровської області	Дніпропетровська	94%	44	19%	-17%	AB	100%	19	73%	50%	AA	99%	18	55%	52%	AA
Саксаганський районний суд м.Кривого Рогу	Дніпропетровська	73%	222	-18%	-37%	BB	99%	65	39%	4%	AA	99%	48	32%	20%	AA
Самарський районний суд м.Дніпропетровська	Дніпропетровська	62%	235	-23%	-36%	BB	100%	9	65%	34%	AA	102%	14	46%	40%	AA
Синельниківський міськрайонний суд Дніпропетровської області	Дніпропетровська	95%	59	-25%	-24%	AB	97%	40	-2%	-9%	AB	102%	29	-7%	-10%	AB
Солонянський районний суд Дніпропетровської області	Дніпропетровська	90%	78	-2%	13%	BB	97%	33	63%	28%	AA	97%	20	36%	37%	AA
Софіївський районний суд Дніпропетровської області	Дніпропетровська	92%	44	23%	3%	BA	100%	18	-1%	-1%	AB	99%	16	17%	-3%	AA
Тернівський міський суд Дніпропетровської області	Дніпропетровська	94%	72	9%	5%	BB	95%	46	43%	24%	AA	99%	20	33%	31%	AA
Тернівський районний суд м.Кривого Рогу	Дніпропетровська	65%	286	-18%	-30%	BB	101%	63	62%	47%	AA	112%	72	94%	81%	AA
Томаківський районний суд Дніпропетровської області	Дніпропетровська	74%	164	-21%	-10%	BB	98%	27	8%	12%	AA	102%	26	32%	25%	AA
Царичанський районний суд Дніпропетровської області	Дніпропетровська	95%	87	4%	-8%	BB	98%	55	-2%	10%	AB	97%	43	25%	12%	AA
Центрально-Міський районний суд м.Кривого Рогу	Дніпропетровська	71%	222	-19%	-31%	BB	95%	55	35%	22%	AA	100%	36	33%	26%	AA
Широківський районний суд Дніпропетровської області	Дніпропетровська	82%	122	18%	20%	BA	96%	37	47%	38%	AA	100%	21	37%	38%	AA
Юр'ївський районний суд Дніпропетровської області	Дніпропетровська	74%	297	-28%	-27%	BB	99%	27	16%	-19%	AB	98%	19	-10%	-20%	AB

3.4.6 Донецька область

Назва суду	Область	РЕЙТИНГ СУДУ					РЕЙТИНГ СУДУ					РЕЙТИНГ СУДУ				
		2014	2014	2014	2014	2014	2013	2013	2013	2013	2013	2012	2012	2012	2012	2012
		Ефективність виграш	Час розгляду справи	вирішених справ	Продуктивність	Ефективність виграш	Час розгляду справи	вирішених справ	Продуктивність	Ефективність виграш	Час розгляду справи	вирішених справ	Продуктивність	Ефективність виграш	Час розгляду справи	вирішених справ
Артемівський міськрайонний суд Донецької області	Донецька	100%	45	-38%	-49%	AB	100%	36	-14%	-23%	AB	111%	36	-17%	-21%	AB
Великоновосілівський районний суд Донецької області	Донецька	101%	33	4%	6%	AB	95%	34	20%	11%	AA	102%	9	14%	17%	AA
Волноваський районний суд Донецької області	Донецька	106%	16	-23%	-16%	AB	100%	23	22%	14%	AA	103%	37	30%	18%	AA
Володарський районний суд Донецької області	Донецька	103%	376	-5%	-3%	BB	100%	391	18%	6%	BA	100%	384	-10%	19%	BB
Вугледарський міський суд Донецької області	Донецька	116%	25	2%	5%	AB	100%	60	36%	17%	AA	104%	29	33%	24%	AA
Дзержинський міський суд Донецької області	Донецька	104%	30	-31%	-16%	AB	100%	29	-5%	0%	AB	112%	25	15%	16%	AA
Дмитровський міський суд Донецької області	Донецька	102%	15	5%	-7%	AB	99%	22	36%	3%	AA	90%	62	24%	-3%	BA
Добропільський міськрайонний суд Донецької області	Донецька	105%	25	-29%	-9%	AB	99%	41	-12%	1%	AB	85%	73	-12%	13%	BB
Дружківський міський суд Донецької області	Донецька	101%	5	-19%	-35%	AB	95%	23	12%	0%	AB	99%	8	-3%	4%	AB
Жовтневий районний суд м.Маріуполя	Донецька	101%	22	-5%	-12%	AB	99%	36	21%	-1%	AA	101%	26	-10%	-23%	AB
Іллічівський районний суд м.Маріуполя	Донецька	163%	5	64%	53%	AA	58%	267	27%	3%	BA	99%	13	24%	5%	AA
Краматорський міський суд Донецької області	Донецька	100%	402	-12%	-15%	BB	98%	406	23%	4%	BA	100%	386	15%	2%	BA
Красноармійський міськрайонний суд Донецької області	Донецька	102%	25	-20%	-18%	AB	97%	32	-15%	-18%	AB	106%	18	-3%	-16%	AB
Красноліманський міський суд Донецької області	Донецька	101%	24	-21%	-16%	AB	101%	24	5%	1%	AB	101%	22	12%	18%	AA
Новгородівський міський суд Донецької області	Донецька	102%	31	-9%	7%	AB	102%	24	22%	21%	AA	104%	55	21%	19%	AA
Олександрівський районний суд Донецької області	Донецька	103%	28	4%	19%	AA	95%	35	-15%	26%	AB	103%	8	-7%	25%	AB
Орджонікідзевський районний суд м.Маріуполя	Донецька	103%	28	-10%	-14%	AB	98%	34	-31%	4%	AB	103%	24	22%	3%	AA
Першотравневий районний суд Донецької області	Донецька	104%	13	-19%	-9%	AB	100%	23	7%	5%	AB	98%	26	-12%	8%	AB
Приморський районний суд м.Маріуполя	Донецька	101%	24	-21%	-16%	AB	101%	24	5%	1%	AB	101%	22	12%	18%	AA
Селідівський міський суд Донецької області	Донецька	100%	8	-21%	-26%	AB	101%	9	14%	-4%	AB	102%	22	-4%	-18%	AB
Слов'янський міськрайонний суд Донецької області	Донецька	94%	84	-54%	-64%	BB	98%	26	-12%	-24%	AB	101%	16	-26%	-28%	AB

3.4.7 Івано-Франківська область

Назва суду	Область	РЕЙТИНГ СУДУ Продуктивність б					РЕЙТИНГ СУДУ Продуктивність б					РЕЙТИНГ СУДУ Продуктивність б				
		2014	2014	2014	2014	2014	2013	2013	2013	2013	2013	2012	2012	2012	2012	2012
		Ефективність вирішених справ	Час розгляду справи	Ефективність виглат	Час розгляду справи	Ефективність вирішених справ	Час розгляду справи	Ефективність виглат	Час розгляду справи	Ефективність вирішених справ	Час розгляду справи	Ефективність вирішених справ	Час розгляду справи	Ефективність виглат	Час розгляду справи	Ефективність вирішених справ
Богородчанський районний суд Івано-Франківської області	Івано-Франківська	94%	248	-24%	8%	BB	86%	506	2%	19%	BB	89%	60	-8%	13%	BB
Болехівський міський суд Івано-Франківської області	Івано-Франківська	93%	280	-28%	-2%	BB	85%	519	-10%	6%	BB	90%	373	9%	3%	BB
Верховинський районний суд Івано-Франківської області	Івано-Франківська	86%	284	-16%	10%	BB	86%	507	-19%	12%	BB	97%	20	2%	12%	AB
Галицький районний суд Івано-Франківської області	Івано-Франківська	92%	256	-18%	-2%	BB	76%	637	-17%	0%	BB	87%	51	20%	-5%	BA
Городенківський районний суд Івано-Франківської області	Івано-Франківська	93%	290	-24%	-2%	BB	81%	571	0%	4%	BB	98%	17	7%	10%	AB
Долинський районний суд Івано-Франківської області	Івано-Франківська	90%	229	-37%	-14%	BB	77%	619	-15%	-12%	BB	87%	75	-10%	-12%	BB
Калуський міськрайонний суд Івано-Франківської області	Івано-Франківська	81%	298	-47%	-34%	BB	81%	548	-26%	-27%	BB	94%	81	-32%	-34%	BB
Івано-Франківський міський суд Івано-Франківської області	Івано-Франківська	85%	258	-13%	-1%	BB	72%	722	-28%	-2%	BB	91%	86	23%	13%	BA
Коломийський міськрайонний суд Івано-Франківської області	Івано-Франківська	90%	237	-26%	-10%	BB	78%	604	-3%	-6%	BB	88%	56	-5%	-18%	BB
Косівський районний суд Івано-Франківської області	Івано-Франківська	93%	204	-30%	0%	BB	83%	543	4%	-1%	BB	91%	41	-17%	-12%	BB
Надвірнянський районний суд Івано-Франківської області	Івано-Франківська	91%	252	-40%	-22%	BB	84%	535	-7%	-15%	BB	95%	24	-9%	-14%	AB
Рогатинський районний суд Івано-Франківської області	Івано-Франківська	96%	172	-15%	11%	BB	87%	491	13%	20%	BA	101%	1	33%	11%	AA
Рожнятівський районний суд Івано-Франківської області	Івано-Франківська	92%	236	-17%	10%	BB	86%	515	2%	19%	BB	91%	35	18%	11%	BA
Снятинський районний суд Івано-Франківської області	Івано-Франківська	95%	198	-8%	27%	BB	90%	487	-7%	38%	BB	93%	49	40%	51%	BA
Тисменицький районний суд Івано-Франківської області	Івано-Франківська	95%	244	-9%	33%	BB	86%	528	6%	44%	BA	98%	35	43%	44%	AA
Тлумацький районний суд Івано-Франківської області	Івано-Франківська	96%	213	-16%	-3%	BB	94%	435	1%	6%	BB	97%	10	4%	4%	AB
Яремчанський міський суд Івано-Франківської області	Івано-Франківська	120%	97	-20%	18%	AB	81%	562	-5%	19%	BB	95%	29	10%	16%	AA

3.4.8 Харківська область

Назва суду	Область	РЕЙТИНГ СУДУ					РЕЙТИНГ СУДУ					РЕЙТИНГ СУДУ					
		2014	2014	2014	2014	2014	2013	2013	2013	2013	2013	2012	2012	2012	2012	2012	
		Час розгляду справ	Ефективність витрат	Продуктивність	Рейтинг	Час розгляду справ	Ефективність витрат	Продуктивність	Рейтинг	Час розгляду справ	Ефективність витрат	Продуктивність	Рейтинг	Час розгляду справ	Ефективність витрат	Продуктивність	Рейтинг
Балаклійський районний суд Харківської області	Харківська	101%	15	-34%	-23%	AB	99%	21	-14%	-22%	AB	99%	13	-3%	-15%	AB	
Барвінківський районний суд Харківської області	Харківська	99%	10	-8%	21%	AB	101%	5	23%	37%	AA	101%	8	25%	39%	AA	
Близнюківський районний суд Харківської області	Харківська	101%	35	-11%	8%	AB	100%	36	35%	11%	AA	98%	32	14%	12%	AA	
Богодухівський районний суд Харківської області	Харківська	99%	40	-23%	-13%	AB	102%	31	-2%	-7%	AB	101%	40	-7%	-13%	AB	
Борівський районний суд Харківської області	Харківська	100%	7	-22%	-4%	AB	102%	5	7%	1%	AB	100%	10	0%	0%	AB	
Валківський районний суд Харківської області	Харківська	95%	43	3%	10%	AB	100%	21	5%	16%	AB	102%	24	14%	12%	AA	
Великобурлуцький районний суд Харківської області	Харківська	99%	18	-19%	-31%	AB	101%	296	5%	-27%	BB	101%	18	6%	-28%	AB	
Вовчанський районний суд Харківської області	Харківська	99%	32	-31%	48%	AB	99%	24	-5%	61%	AA	100%	17	-4%	67%	AA	
Дворічанський районний суд Харківської області	Харківська	100%	3	-5%	20%	AB	99%	21	21%	14%	AA	100%	2	13%	15%	AA	
Дергачівський районний суд Харківської області	Харківська	102%	32	-16%	12%	AB	102%	38	16%	17%	AA	104%	41	26%	29%	AA	
Дзержинський районний суд м.Харкова	Харківська	90%	94	-3%	626%	BA	104%	52	23%	632%	AA	104%	67	26%	636%	AA	
Жовтневий районний суд м.Харкова	Харківська	100%	29	-8%	96%	AA	103%	28	31%	100%	AA	101%	44	2%	81%	AA	
Зачепилівський районний суд Харківської області	Харківська	100%	7	-14%	11%	AB	99%	6	17%	16%	AA	101%	11	28%	18%	AA	
Зміївський районний суд Харківської області	Харківська	98%	42	-20%	-42%	AB	104%	31	15%	-36%	AB	102%	38	6%	-38%	AB	
Золочівський районний суд Харківської області	Харківська	93%	93	2%	36%	BA	104%	64	39%	38%	AA	105%	72	43%	36%	AA	
Ізюмський міськрайонний суд Харківської області	Харківська	100%	20	-35%	142%	AA	103%	25	-16%	130%	AA	99%	36	-24%	132%	AA	
Кегичівський районний суд Харківської області	Харківська	101%	13	-16%	-44%	AB	101%	14	19%	-41%	AB	108%	17	39%	-36%	AA	
Київський районний суд м.Харкова	Харківська	100%	20	5%	657%	AA	101%	21	34%	680%	AA	101%	28	31%	675%	AA	
Коломацький районний суд Харківської області	Харківська	95%	32	0%	-73%	AB	103%	14	25%	-73%	AB	101%	20	37%	-73%	AB	
Комінтернівський районний суд м.Харкова	Харківська	101%	27	-12%	30%	AB	99%	29	22%	34%	AA	100%	26	21%	41%	AA	
Красноградський районний суд Харківської області	Харківська	100%	23	-27%	89%	AA	102%	21	4%	100%	AA	99%	24	-3%	100%	AA	
Краснокутський районний суд Харківської області	Харківська	97%	39	10%	39%	AA	99%	30	40%	37%	AA	101%	25	52%	44%	AA	
Куп'янський міськрайонний суд Харківської області	Харківська	100%	35	-52%	-33%	AB	99%	33	-32%	-31%	AB	102%	25	-25%	-22%	AB	
Ленінський районний суд м.Харкова	Харківська	101%	34	-15%	340%	AA	100%	38	7%	344%	AA	97%	41	-8%	316%	AA	
Лозівський міськрайонний суд Харківської області	Харківська	96%	37	-47%	140%	AA	100%	21	-28%	145%	AA	97%	47	-18%	168%	AA	
Люботинський міський суд Харківської області	Харківська	97%	49	-1%	-62%	AB	101%	32	42%	-59%	AB	100%	31	64%	-58%	AA	
Московський районний суд м.Харкова	Харківська	100%	38	-14%	634%	AA	100%	38	17%	662%	AA	107%	40	10%	658%	AA	

Назва суду	Область	РЕЙТИНГ СУДУ					РЕЙТИНГ СУДУ					РЕЙТИНГ СУДУ				
		2014	2014	2014	2014	2014	2013	2013	2013	2013	2013	2012	2012	2012	2012	2012
		Ефективність вирішених справ	Час розгляду справи	Ефективність виграт	Продуктивність р	РЕЙТИНГ СУДУ	Ефективність вирішених справ	Час розгляду справи	Ефективність виграт	Продуктивність р	РЕЙТИНГ СУДУ	Ефективність вирішених справ	Час розгляду справи	Ефективність виграт	Продуктивність р	РЕЙТИНГ СУДУ
Нововодолазький районний суд Харківської області	Харківська	94%	35	21%	-63%	AB	100%	28	57%	-60%	AA	106%	28	44%	-60%	AB
Орджонікідзевський районний суд м.Харкова	Харківська	102%	31	-7%	-22%	AB	100%	29	17%	-20%	AB	101%	34	8%	-27%	AB
Первомайський міськрайонний суд Харківської області	Харківська	100%	23	-44%	-67%	AB	106%	22	-21%	-64%	AB	98%	42	-33%	-67%	AB
Печенізький районний суд Харківської області	Харківська	99%	34	-1%	-79%	AB	102%	30	23%	-79%	AB	106%	20	32%	-77%	AB
Сахновщинський районний суд Харківської області	Харківська	98%	34	-2%	-73%	AB	102%	23	68%	-72%	AA	100%	23	61%	-69%	AA
Фрунзенський районний суд м.Харкова	Харківська	99%	41	4%	-32%	AB	100%	38	63%	-29%	AA	99%	47	19%	-42%	AB
Харківський районний суд Харківської області	Харківська	101%	43	-4%	-5%	AB	107%	37	52%	18%	AA	118%	60	77%	28%	AA
Червонозаводський районний суд м.Харкова	Харківська	98%	25	15%	27%	AA	102%	23	24%	10%	AA	108%	34	23%	4%	AA
Чугувський міський суд Харківської області	Харківська	98%	32	-27%	-37%	AB	101%	21	-1%	-31%	AB	102%	27	6%	-31%	AB
Шевченківський районний суд Харківської області	Харківська	100%	28	-4%	-68%	AB	100%	26	24%	-68%	AB	100%	18	21%	-67%	AB

3.4.9 Херсонська область

Назва суду	Область	РЕЙТИНГ СУДУ					РЕЙТИНГ СУДУ					РЕЙТИНГ СУДУ					
		2014	2014	2014	2014	2014	2013	2013	2013	2013	2013	2012	2012	2012	2012	2012	
		Час розгляду справ	Ефективність витрат	Продуктивність	РЕЙТИНГ	Час розгляду справ	Ефективність витрат	Продуктивність	РЕЙТИНГ	Час розгляду справ	Ефективність витрат	Продуктивність	РЕЙТИНГ	Час розгляду справ	Ефективність витрат	Продуктивність	РЕЙТИНГ
Білозерський районний суд Херсонської області	Херсонська	101%	15	-7%	-1%	AB	100%	20	25%	28%	AA	103%	19	49%	33%	AA	
Бериславський районний суд Херсонської області	Херсонська	101%	19	13%	28%	AA	100%	17	97%	41%	AA	99%	16	48%	42%	AA	
Великопетиський районний суд Херсонської області	Херсонська	103%	11	-23%	20%	AB	100%	20	17%	20%	AA	99%	21	33%	19%	AA	
Верхньорогачицький районний суд Херсонської області	Херсонська	101%	27	-23%	-1%	AB	93%	33	-18%	-2%	AB	105%	8	1%	-3%	AB	
Великоолександрівський районний суд Херсонської області	Херсонська	101%	16	-19%	1%	AB	100%	17	14%	7%	AA	100%	17	21%	11%	AA	
Горностаївський районний суд Херсонської області	Херсонська	103%	10	4%	19%	AA	99%	20	71%	20%	AA	104%	13	38%	28%	AA	
Іванівський районний суд Херсонської області	Херсонська	97%	26	19%	6%	AA	100%	15	28%	9%	AA	104%	15	20%	10%	AA	
Цюрупинський районний суд Херсонської області	Херсонська	103%	34	-4%	4%	AB	98%	46	20%	20%	AA	108%	36	23%	20%	AA	
Скадовський районний суд Херсонської області	Херсонська	100%	27	5%	10%	AB	99%	29	34%	31%	AA	119%	27	36%	38%	AA	
Каховський міськрайонний суд Херсонської області	Херсонська	99%	28	-21%	-14%	AB	101%	24	9%	-8%	AB	100%	26	2%	-6%	AB	
Новокаховський міський суд Херсонської області	Херсонська	100%	19	-7%	3%	AB	100%	19	33%	8%	AA	99%	17	26%	14%	AA	
Високопільський районний суд Херсонської області	Херсонська	99%	17	-13%	13%	AB	102%	14	28%	16%	AA	102%	22	22%	16%	AA	
Генічеський районний суд Херсонської області	Херсонська	97%	36	-28%	-7%	AB	107%	25	19%	0%	AA	107%	43	20%	8%	AA	
Голопристанський районний суд Херсонської області	Херсонська	101%	26	25%	0%	AA	99%	30	71%	42%	AA	127%	28	46%	38%	AA	
Каланчацький районний суд Херсонської області	Херсонська	99%	20	-15%	4%	AB	102%	13	16%	13%	AA	103%	23	20%	7%	AA	
Нижньосірогоський районний суд Херсонської області	Херсонська	100%	13	-5%	25%	AB	98%	17	31%	25%	AA	101%	11	37%	23%	AA	
Нововоронцовський районний суд Херсонської області	Херсонська	99%	10	13%	38%	AA	105%	6	28%	44%	AA	98%	24	35%	39%	AA	
Новотроїцький районний суд Херсонської області	Херсонська	104%	13	-14%	15%	AB	99%	23	11%	22%	AA	102%	19	40%	32%	AA	
Чаплинський районний суд Херсонської області	Херсонська	103%	32	11%	17%	AA	97%	43	18%	18%	AA	113%	27	29%	25%	AA	
Дніпровський районний суд м.Херсона	Херсонська	100%	30	-16%	-13%	AB	100%	32	1%	-3%	AB	101%	30	4%	-1%	AB	
Комсомольський районний суд м.Херсона	Херсонська	105%	30	-20%	-10%	AB	101%	46	10%	-7%	AB	115%	52	14%	-6%	AB	
Суворовський районний суд м.Херсона	Херсонська	101%	15	7%	-1%	AB	101%	23	33%	3%	AA	108%	30	14%	-3%	AB	

3.4.10 Хмельницька область

Назва суду	Область	РЕЙТИНГ СУДУ					РЕЙТИНГ СУДУ					РЕЙТИНГ СУДУ				
		2014	2014	2014	2014	2014	2013	2013	2013	2013	2013	2012	2012	2012	2012	2012
		Ефективність виграш	Час розгляду справи	Ефективність виграш	Час розгляду справи	Продуктивність	Ефективність виграш	Час розгляду справи	Ефективність виграш	Час розгляду справи	Продуктивність	Ефективність виграш	Час розгляду справи	Ефективність виграш	Час розгляду справи	Продуктивність
Білогірський районний суд Хмельницької області	Хмельницька	101%	376	11%	34%	BA	98%	388	51%	34%	BA	103%	380	46%	38%	BA
Вінковецький районний суд Хмельницької області	Хмельницька	101%	382	-1%	12%	BB	101%	379	12%	22%	BA	88%	429	19%	23%	BA
Волочиський районний суд Хмельницької області	Хмельницька	99%	381	-20%	1%	BB	105%	359	-3%	6%	BB	87%	440	11%	13%	BA
Городоцький районний суд Хмельницької області	Хмельницька	99%	380	-8%	10%	BB	101%	368	9%	13%	BA	101%	382	27%	12%	BA
Деражнянський районний суд Хмельницької області	Хмельницька	99%	405	17%	37%	BA	99%	402	38%	40%	BA	88%	450	49%	44%	BA
Дунаєвецький районний суд Хмельницької області	Хмельницька	100%	389	-13%	13%	BB	104%	371	14%	15%	BA	98%	399	25%	21%	BA
Ізяславський районний суд Хмельницької області	Хмельницька	99%	387	-18%	-16%	BB	102%	378	2%	-15%	BB	97%	401	-3%	-13%	BB
Кам'янець-Подільський міськрайонний суд Хмельницької області	Хмельницька	101%	383	-30%	-25%	BB	106%	368	-21%	-25%	BB	97%	428	-15%	-25%	BB
Красилівський районний суд Хмельницької області	Хмельницька	97%	413	-7%	16%	BB	99%	398	12%	14%	BA	89%	449	29%	20%	BA
Летичівський районний суд Хмельницької області	Хмельницька	102%	372	-9%	31%	BB	100%	388	28%	42%	BA	85%	433	36%	36%	BA
Нетішинський міський суд Хмельницької області	Хмельницька	101%	387	-12%	1%	BB	99%	393	10%	10%	BA	107%	398	17%	4%	BA
Новоушицький районний суд Хмельницької області	Хмельницька	100%	375	20%	26%	BA	101%	371	39%	33%	BA	96%	392	52%	35%	BA
Полонський районний суд Хмельницької області	Хмельницька	97%	413	-2%	14%	BB	102%	383	26%	27%	BA	100%	399	34%	29%	BA
Славутський міськрайонний суд Хмельницької області	Хмельницька	100%	383	-22%	-7%	BB	106%	360	-4%	10%	BB	103%	412	11%	13%	BA
Старокостянтинівський районний суд Хмельницької області	Хмельницька	103%	377	-20%	-11%	BB	101%	399	7%	-9%	BB	93%	447	5%	-8%	BB
Старосинявський районний суд Хмельницької області	Хмельницька	100%	377	0%	17%	BB	102%	371	8%	17%	BA	97%	397	15%	15%	BA
Теофіпольський районний суд Хмельницької області	Хмельницька	100%	378	9%	38%	BA	99%	384	36%	38%	BA	94%	398	51%	44%	BA
Хмельницький міськрайонний суд Хмельницької області	Хмельницька	101%	390	-26%	-20%	BB	104%	378	-6%	-8%	BB	104%	417	-2%	-9%	BB
Чемеровецький районний суд Хмельницької області	Хмельницька	100%	368	35%	18%	BA	100%	372	49%	53%	BA	90%	416	55%	63%	BA
Шепетівський міськрайонний суд Хмельницької області	Хмельницька	101%	368	-21%	-16%	BB	100%	376	-9%	-15%	BB	95%	401	-17%	-22%	BB
Ярмолинецький районний суд Хмельницької області	Хмельницька	100%	378	12%	0%	BB	100%	374	46%	30%	BA	98%	386	42%	21%	BA

3.4.11 Кіровоградська область

Назва суду	Область	РЕЙТИНГ СУДУ					РЕЙТИНГ СУДУ					РЕЙТИНГ СУДУ				
		201		201		РЕЙТИНГ	201		201		РЕЙТИНГ	201		201		РЕЙТИНГ
		2014	4	2014	2014		4	2013	3	2013		2013	3	2012	2	
Бобринецький районний суд Кіровоградської області	Кіровоградська	101%	27	-26%	-13%	AB	99%	26	6%	-3%	AB	100%	11	4%	1%	AB
Вільшанський районний суд Кіровоградської області	Кіровоградська	99%	13	27%	16%	AA	100%	8	60%	20%	AA	105%	8	31%	20%	AA
Гайворонський районний суд Кіровоградської області	Кіровоградська	98%	22	1%	17%	AB	98%	20	23%	17%	AA	105%	9	41%	29%	AA
Голованівський районний суд Кіровоградської області	Кіровоградська	98%	15	-16%	0%	AB	100%	8	14%	7%	AA	100%	7	25%	15%	AA
Добровеличківський районний суд Кіровоградської області	Кіровоградська	100%	6	2%	4%	AB	102%	6	11%	16%	AA	101%	10	14%	9%	AA
Долинський районний суд Кіровоградської області	Кіровоградська	105%	37	7%	2%	AB	94%	60	7%	-3%	BB	99%	22	18%	2%	AA
Знам'янський міськрайонний суд Кіровоградської області	Кіровоградська	101%	26	-19%	-16%	AB	98%	30	6%	-14%	AB	102%	20	10%	-13%	AB
Кіровоградський районний суд Кіровоградської області	Кіровоградська	99%	22	-30%	-17%	AB	98%	22	-9%	-16%	AB	103%	8	-2%	-11%	AB
Кіровський районний суд м. Кіровограда	Кіровоградська	96%	44	-36%	-31%	AB	100%	32	-17%	-27%	AB	106%	31	-4%	-22%	AB
Компаніївський районний суд Кіровоградської області	Кіровоградська	92%	60	11%	22%	BA	98%	25	51%	28%	AA	104%	12	52%	40%	AA
Ленінський районний суд м. Кіровограда	Кіровоградська	99%	38	-12%	-2%	AB	97%	35	4%	-3%	AB	100%	28	-2%	-14%	AB
Маловисківський районний суд Кіровоградської області	Кіровоградська	95%	42	-15%	1%	AB	104%	21	39%	16%	AA	99%	41	27%	18%	AA
Новгородківський районний суд Кіровоградської області	Кіровоградська	100%	83	24%	26%	AA	126%	22	9%	26%	AA	79%	107	34%	24%	BA
Новоархангельський районний суд Кіровоградської області	Кіровоградська	83%	93	5%	25%	BA	100%	14	41%	40%	AA	101%	8	32%	31%	AA
Новомиргородський районний суд Кіровоградської області	Кіровоградська	99%	17	-8%	7%	AB	100%	13	31%	9%	AA	100%	11	19%	43%	AA
Новоукраїнський районний суд Кіровоградської області	Кіровоградська	100%	23	-17%	-1%	AB	101%	21	30%	7%	AA	100%	26	5%	3%	AB
Олександрівський районний суд Кіровоградської області	Кіровоградська	101%	35	-9%	9%	AB	102%	30	39%	31%	AA	103%	32	33%	18%	AA
Олександрійський міськрайонний суд Кіровоградської області	Кіровоградська	99%	57	-31%	-31%	AB	101%	39	-5%	-14%	AB	107%	60	-2%	-14%	AB
Онуфрївський районний суд Кіровоградської області	Кіровоградська	99%	40	25%	28%	AA	113%	53	58%	34%	AA	94%	48	23%	40%	BA
Петрівський районний суд Кіровоградської області	Кіровоградська	100%	16	3%	3%	AB	100%	12	59%	15%	AA	99%	13	7%	14%	AA
Світловодський міськрайонний суд Кіровоградської області	Кіровоградська	101%	26	-39%	-33%	AB	100%	25	-18%	-26%	AB	104%	20	-9%	-20%	AB
Ульяновський районний суд Кіровоградської області	Кіровоградська	102%	23	17%	52%	AA	100%	18	47%	47%	AA	100%	26	65%	54%	AA
Устинівський районний суд Кіровоградської області	Кіровоградська	102%	5	35%	13%	AA	100%	11	47%	21%	AA	133%	10	27%	21%	AA

3.4.12 Київська область

Назва суду	Область	РЕЙТИНГ СУДУ					РЕЙТИНГ СУДУ					РЕЙТИНГ СУДУ				
		2014	2014	2014	2014	2014	2013	2013	2013	2013	2013	2012	2012	2012	2012	2012
		Ефективність вжиття	Час розгляду справи	вирішених справ	Продуктивність	Ефективність вжиття	Час розгляду справи	вирішених справ	Продуктивність	Ефективність вжиття	Час розгляду справи	вирішених справ	Продуктивність	Ефективність вжиття	Час розгляду справи	вирішених справ
Баришівський районний суд Київської області	Київська	102%	366	-19%	14%	BB	102%	371	22%	27%	BA	99%	390	23%	28%	BA
Березанський міський суд Київської області	Київська	101%	385	-22%	8%	BB	104%	379	4%	11%	BB	99%	401	2%	8%	BB
Білоцерківський міськрайонний суд Київської області	Київська	99%	399	-16%	-11%	BB	106%	367	2%	-12%	BB	107%	404	10%	-17%	BB
Богуславський районний суд Київської області	Київська	99%	390	-16%	19%	BB	99%	388	4%	13%	BB	546%	381	-3%	20%	AB
Бориспільський міськрайонний суд Київської області	Київська	100%	388	-3%	6%	BB	101%	380	21%	10%	BA	98%	390	49%	7%	BA
Бородянський районний суд Київської області	Київська	98%	413	-37%	4%	BB	101%	398	-13%	7%	BB	209%	392	4%	10%	AB
Броварський міськрайонний суд Київської області	Київська	100%	392	-41%	-30%	BB	101%	385	-18%	-19%	BB	101%	387	9%	-15%	BB
Васильківський міськрайонний суд Київської області	Київська	100%	410	-28%	-28%	BB	103%	392	7%	-17%	BB	100%	413	23%	-20%	BB
Вишгородський районний суд Київської області	Київська	100%	411	-24%	-23%	BB	99%	411	-5%	-22%	BB	98%	400	16%	-13%	BB
Володарський районний суд Київської області	Київська	100%	373	-30%	4%	BB	100%	373	-6%	9%	BB	100%	371	16%	8%	BA
Згурівський районний суд Київської області	Київська	99%	393	-39%	15%	BB	104%	369	-20%	18%	BB	98%	395	2%	20%	BB
Іванківський районний суд Київської області	Київська	100%	370	2%	40%	BA	102%	363	29%	40%	BA	100%	376	59%	66%	BA
Ірпінський міський суд Київської області	Київська	98%	411	-18%	-4%	BB	104%	380	10%	6%	BB	103%	414	5%	-15%	BB
Кагарлицький районний суд Київської області	Київська	100%	381	-19%	27%	BB	101%	379	-3%	22%	BB	118%	386	14%	20%	BA
Киево-Святошинський районний суд Київської області	Київська	98%	405	35%	13%	BA	100%	396	58%	11%	BA	106%	417	48%	12%	BA
Макарівський районний суд Київської області	Київська	98%	413	1%	35%	BA	119%	333	26%	38%	BA	176%	465	43%	39%	AA
Миронівський районний суд Київської області	Київська	99%	395	-6%	9%	BB	99%	391	16%	6%	BA	451%	383	-63%	7%	AB
Обухівський районний суд Київської області	Київська	101%	377	22%	-3%	BA	102%	378	50%	-3%	BA	97%	388	108%	-3%	BA
Переяслав-Хмельницький міськрайонний суд Київської області	Київська	100%	378	-19%	-26%	BB	102%	376	8%	-19%	BB	109%	393	-53%	-24%	BB
Ржищевський міський суд Київської області	Київська	101%	372	-38%	0%	BB	100%	384	-20%	0%	BB	103%	381	-63%	4%	BB
Рокитнянський районний суд Київської області	Київська	98%	383	-22%	53%	BB	101%	368	1%	58%	BA	103%	376	-50%	57%	BB
Сквирський районний суд Київської області	Київська	100%	366	-6%	33%	BB	100%	365	17%	32%	BA	100%	367	-46%	35%	BB
Славутицький міський суд Київської області	Київська	98%	394	-35%	24%	BB	101%	371	-17%	27%	BB	131%	376	-63%	31%	AB
Ставищенський районний суд Київської області	Київська	101%	364	-36%	-9%	BB	100%	368	-19%	-7%	BB	101%	367	-22%	-10%	BB
Таращанський районний суд Київської області	Київська	101%	366	-17%	21%	BB	100%	372	6%	25%	BA	100%	368	-61%	23%	BB
Тетіївський районний суд Київської області	Київська	100%	370	-23%	17%	BB	100%	372	0%	24%	BB	101%	373	-34%	18%	BB
Фастівський міськрайонний суд Київської області	Київська	100%	388	-14%	-27%	BB	103%	372	19%	-18%	BB	166%	456	-35%	-23%	AB

Яготинський районний суд Київської області	Київська	99%	378	-11%	21%	ВВ	102%	366	12%	31%	ВА	101%	383	-65%	19%	ВВ
--------------------------------------------	----------	-----	-----	------	-----	----	------	-----	-----	-----	----	------	-----	------	-----	----

3.4.13 Луганська область

Назва суду	Область	РЕЙТИНГ СУДУ					РЕЙТИНГ СУДУ					РЕЙТИНГ СУДУ				
		2014	2014	2014	2014	2014	2013	2013	2013	2013	2013	2012	2012	2012	2012	2012
		Ефективність витрат	Час розгляду справи	Ефективність витрат	Продуктивність	Ефективність витрат	Час розгляду справи	Ефективність витрат	Продуктивність	Ефективність витрат	Час розгляду справи	Ефективність витрат	Продуктивність	Ефективність витрат	Час розгляду справи	Ефективність витрат
Алчевський міський суд Луганської області	Луганська	96%	466	-28%	-43%	ВВ	99%	381	8%	8%	ВВ	101%	378	19%	9%	ВА
Антрацитівський міськрайонний суд Луганської області	Луганська	71%	702	-60%	-72%	ВВ	93%	421	-3%	-25%	ВВ	99%	384	0%	-25%	ВВ
Артемівський районний суд м.Луганська	Луганська	109%	385	13%	-50%	ВВ	97%	435	31%	-9%	ВА	102%	419	21%	-7%	ВА
Біловодський районний суд Луганської області	Луганська	77%	658	-5%	-44%	ВВ	98%	394	21%	29%	ВА	103%	384	22%	25%	ВА
Білокуракинський районний суд Луганської області	Луганська	92%	494	-16%	-47%	ВВ	103%	363	4%	0%	ВВ	141%	399	8%	1%	АВ
Брянківський міський суд Луганської області	Луганська	95%	529	-13%	-44%	ВВ	100%	387	-1%	-17%	ВВ	116%	391	15%	-7%	ВВ
Жовтневий районний суд м.Луганська	Луганська	100%	422	-10%	-43%	ВВ	103%	393	39%	29%	ВА	120%	417	74%	54%	ВА
Кам'янобрідський районний суд м.Луганська	Луганська	100%	595	-38%	-54%	ВВ	99%	426	-15%	-21%	ВВ	96%	418	-6%	-18%	ВВ
Кіровський міський суд Луганської області	Луганська	97%	1,036	-3%	-38%	ВВ	98%	409	26%	-13%	ВА	118%	395	15%	-11%	ВВ
Краснодонський міськрайонний суд Луганської області	Луганська	100%	1,003	-19%	-50%	ВВ	94%	428	12%	-3%	ВВ	104%	392	23%	1%	ВА
Краснолуцький міський суд Луганської області	Луганська	97%	1,252	-17%	-54%	ВВ	101%	384	-9%	-20%	ВВ	108%	391	-5%	-17%	ВВ
Кремінський районний суд Луганської області	Луганська	102%	969	-33%	-33%	ВВ	100%	388	-3%	8%	ВВ	112%	382	2%	9%	ВВ
Ленінський районний суд м.Луганська	Луганська	95%	1,813	-5%	-38%	ВВ	101%	420	74%	50%	ВА	102%	446	57%	35%	ВА
Лисичанський міський суд Луганської області	Луганська	103%	889	-39%	-54%	ВВ	101%	392	9%	-10%	ВВ	108%	390	15%	-5%	ВВ
Лутугинський районний суд Луганської області	Луганська	102%	583	-9%	-41%	ВВ	98%	407	-14%	-12%	ВВ	101%	391	-9%	-3%	ВВ
Марківський районний суд Луганської області	Луганська	97%	932	-1%	-41%	ВВ	96%	412	34%	27%	ВА	123%	382	33%	25%	АА
Міловський районний суд Луганської області	Луганська	100%	962	1%	1%	ВВ	103%	386	24%	11%	ВА	70%	395	22%	0%	ВА
Новоайдарський районний суд Луганської області	Луганська	104%	1,113	-26%	-14%	ВВ	100%	383	5%	6%	ВВ	99%	376	5%	3%	ВВ
Новопсковський районний суд Луганської області	Луганська	88%	1,082	-27%	-46%	ВВ	110%	357	-2%	2%	ВВ	94%	391	22%	16%	ВА
Первомайський міський суд Луганської області	Луганська	111%	674	-27%	-44%	ВВ	95%	428	0%	-9%	ВВ	114%	394	11%	-6%	ВВ
Перевальський районний суд Луганської області	Луганська	97%	1,585	8%	-28%	ВВ	99%	372	43%	17%	ВА	122%	382	55%	22%	ВА
Попаснянський районний суд Луганської області	Луганська	101%	1,095	-39%	-24%	ВВ	101%	377	0%	-6%	ВВ	98%	376	11%	4%	ВВ
Ровеньківський міський суд Луганської області	Луганська	104%	772	20%	-33%	ВВ	97%	427	73%	15%	ВА	95%	389	62%	33%	ВА
Рубіжанський міський суд Луганської області	Луганська	99%	793	-47%	-59%	ВВ	99%	391	-15%	-23%	ВВ	102%	381	-8%	-15%	ВВ
Сватівський районний суд Луганської області	Луганська	98%	1,116	-33%	-51%	ВВ	104%	376	-17%	-18%	ВВ	102%	388	-17%	-19%	ВВ

Назва суду	Область	РЕЙТИНГ СУДУ					РЕЙТИНГ СУДУ					РЕЙТИНГ СУДУ				
		2014	2014	2014	2014	2014	2013	2013	2013	2013	2013	2012	2012	2012	2012	2012
		Час розгляду справ	Час розгляду справи	Ефективність витрат	Продуктивність	Рейтинг	вирішених справ	Час розгляду справи	Ефективність витрат	Продуктивність	Рейтинг	вирішених справ	Час розгляду справи	Ефективність витрат	Продуктивність	Рейтинг
Свердловський міський суд Луганської області	Луганська	100%	814	0%	-38%	BB	104%	382	26%	4%	BA	115%	407	34%	10%	BA
Северодонецький міський суд Луганської області	Луганська	109%	999	-17%	-24%	BB	105%	406	20%	3%	BA	97%	439	17%	1%	BA
Слов'яносербський районний суд Луганської області	Луганська	98%	970	-38%	-22%	BB	101%	383	20%	16%	BA	108%	390	21%	23%	BA
Станично-Луганський районний суд Луганської області	Луганська	99%	1,156	-24%	-39%	BB	97%	395	-7%	-15%	BB	107%	378	-5%	-14%	BB
Старобільський районний суд Луганської області	Луганська	107%	753	-24%	-54%	BB	98%	415	3%	-17%	BB	112%	398	17%	-4%	BA
Стахановський міський суд Луганської області	Луганська	95%	1,020	-41%	-23%	BB	98%	396	34%	28%	BA	60%	370	26%	34%	BA

3.4.14 Львівська область

Назва суду	Область	РЕЙТИНГ СУДУ					РЕЙТИНГ СУДУ					РЕЙТИНГ СУДУ					
		2014	2014	2014	2014	2014	2013	2013	2013	2013	2013	2012	2012	2012	2012	2012	
		Час розгляду справ	Ефективність витрат	Продуктивність	Рейтинг	Час розгляду справ	Ефективність витрат	Продуктивність	Рейтинг	Час розгляду справ	Ефективність витрат	Продуктивність	Рейтинг	Час розгляду справ	Ефективність витрат	Продуктивність	Рейтинг
Галицький районний суд м.Львова	Львівська	104%	26	55%	39%	AA	99%	29	87%	91%	AA	102%	37	73%	55%	AA	
Залізничний районний суд м.Львова	Львівська	103%	44	-21%	-13%	AB	102%	44	6%	1%	AB	110%	50	16%	6%	AA	
Личаківський районний суд м.Львова	Львівська	106%	45	-35%	-19%	AB	103%	45	-6%	-12%	AB	105%	46	5%	-6%	AB	
Франківський районний суд м.Львова	Львівська	106%	64	-19%	-2%	AB	102%	53	45%	35%	AA	104%	69	55%	20%	AA	
Шевченківський районний суд м.Львова	Львівська	106%	37	-22%	-13%	AB	100%	46	5%	6%	AB	100%	44	22%	-1%	AA	
Сихівський районний суд м.Львова	Львівська	102%	17	25%	4%	AA	100%	14	47%	41%	AA	101%	17	71%	42%	AA	
Бориславський міський суд Львівської області	Львівська	108%	40	3%	7%	AB	97%	55	22%	10%	AA	101%	42	19%	10%	AA	
Дрогобицький міськрайонний суд Львівської області	Львівська	103%	16	-20%	-9%	AB	100%	17	1%	-15%	AB	100%	291	1%	-16%	BB	
Самбірський міськрайонний суд Львівської області	Львівська	104%	15	-44%	-22%	AB	102%	16	-29%	-19%	AB	100%	21	-13%	-22%	AB	
Стрийський міськрайонний суд Львівської області	Львівська	106%	38	-44%	-36%	AB	101%	37	-15%	-25%	AB	102%	37	-6%	-22%	AB	
Трускавецький міський суд Львівської області	Львівська	102%	35	4%	47%	AA	103%	28	44%	53%	AA	116%	43	55%	45%	AA	
Червоноградський міський суд Львівської області	Львівська	105%	24	-6%	-4%	AB	103%	28	24%	19%	AA	96%	44	25%	9%	AA	
Бродівський районний суд Львівської області	Львівська	102%	38	-13%	16%	AB	103%	31	26%	21%	AA	121%	47	34%	17%	AA	
Буський районний суд Львівської області	Львівська	105%	43	-5%	12%	AB	100%	41	32%	20%	AA	129%	56	28%	13%	AA	
Городоцький районний суд Львівської області	Львівська	104%	23	-18%	-11%	AB	104%	21	23%	-2%	AA	101%	35	17%	-2%	AA	
Жидачівський районний суд Львівської області	Львівська	104%	14	-20%	15%	AB	103%	13	15%	19%	AA	98%	19	31%	23%	AA	
Жовківський районний суд Львівської області	Львівська	103%	23	0%	23%	AB	104%	21	39%	38%	AA	104%	36	43%	43%	AA	
Кам'янка-Бузький районний суд Львівської області	Львівська	104%	102	4%	28%	AA	108%	96	36%	35%	AA	108%	139	42%	23%	AA	
Миколаївський районний суд Львівської області	Львівська	103%	32	-4%	2%	AB	97%	32	39%	7%	AA	103%	18	36%	10%	AA	
Мостиський районний суд Львівської області	Львівська	111%	12	-27%	-15%	AB	100%	11	-3%	-9%	AB	101%	15	2%	-15%	AB	
Золочівський районний суд Львівської області	Львівська	116%	23	3%	18%	AB	101%	19	45%	22%	AA	136%	26	41%	21%	AA	
Перемишлянський районний суд Львівської області	Львівська	102%	155	12%	38%	BA	127%	111	76%	44%	AA	96%	189	99%	54%	BA	
Пустомитівський районний суд Львівської області	Львівська	106%	67	-5%	9%	AB	102%	63	43%	23%	AA	105%	70	47%	22%	AA	
Радехівський районний суд Львівської області	Львівська	102%	21	-10%	8%	AB	99%	16	14%	12%	AA	102%	12	37%	24%	AA	
Сколівський районний суд Львівської області	Львівська	103%	30	-12%	7%	AB	102%	26	55%	11%	AA	100%	31	30%	11%	AA	
Сокальський районний суд Львівської області	Львівська	102%	20	-10%	14%	AB	99%	16	28%	19%	AA	102%	10	30%	16%	AA	
Старосамбірський районний суд Львівської області	Львівська	109%	39	-13%	9%	AB	96%	49	35%	19%	AA	102%	37	18%	15%	AA	

Турківський районний суд Львівської області	Львівська	103%	19	-8%	39%	AB	100%	18	25%	45%	AA	100%	22	21%	33%	AA
Яворівський районний суд Львівської області	Львівська	108%	74	-20%	-13%	AB	98%	62	21%	-3%	AA	94%	68	25%	11%	BA

3.4.15 Миколаївська область

Назва суду	Область	РЕЙТИНГ СУДУ					РЕЙТИНГ СУДУ					РЕЙТИНГ СУДУ				
		2014	2014	2014	2014	2014	2013	2013	2013	2013	2013	2012	2012	2012	2012	2012
		Час розгляду справ	Час розгляду справ	Ефективність витрат	Продуктивність	Рейтинг	Час розгляду справ	Час розгляду справ	Ефективність витрат	Продуктивність	Рейтинг	Час розгляду справ	Час розгляду справ	Ефективність витрат	Продуктивність	Рейтинг
Арбузинський районний суд Миколаївської області	Миколаївська	100%	374	24%	17%	BA	99%	377	32%	49%	BA	106%	752	20%	53%	BA
Баштанський районний суд Миколаївської області	Миколаївська	100%	380	-7%	25%	BB	100%	378	13%	31%	BA	100%	730	25%	32%	BA
Березанський районний суд Миколаївської області	Миколаївська	99%	406	-19%	0%	BB	97%	398	-9%	5%	BB	102%	737	9%	8%	BB
Березнегуватський районний суд Миколаївської області	Миколаївська	97%	416	-6%	30%	BB	99%	390	7%	34%	BA	107%	757	42%	40%	BA
Братський районний суд Миколаївської області	Миколаївська	101%	378	-5%	41%	BA	101%	380	20%	47%	BA	101%	734	65%	42%	BA
Веселинівський районний суд Миколаївської області	Миколаївська	104%	400	-13%	9%	BB	101%	427	3%	12%	BB	105%	747	13%	9%	BA
Вознесенський міськрайонний суд Миколаївської області	Миколаївська	99%	392	-39%	-32%	BB	105%	396	-27%	-30%	BB	97%	717	-23%	-30%	BB
Врадівський районний суд Миколаївської області	Миколаївська	98%	386	-30%	-7%	BB	101%	373	-9%	-2%	BB	101%	734	6%	4%	BB
Доманівський районний суд Миколаївської області	Миколаївська	101%	380	-25%	2%	BB	98%	387	-4%	4%	BB	103%	742	9%	12%	BA
Сланецький районний суд Миколаївської області	Миколаївська	148%	143	4%	53%	AA	99%	385	11%	33%	BA	100%	731	21%	31%	BA
Жовтневий районний суд Миколаївської області	Миколаївська	102%	399	-9%	16%	BB	99%	405	15%	24%	BA	107%	757	24%	19%	BA
Казанківський районний суд Миколаївської області	Миколаївська	100%	389	33%	15%	BA	100%	384	66%	17%	BA	107%	754	40%	17%	BA
Кривоозерський районний суд Миколаївської області	Миколаївська	101%	372	-14%	35%	BB	100%	377	1%	28%	BA	102%	739	4%	27%	BA
Миколаївський районний суд Миколаївської області	Миколаївська	101%	421	-24%	-10%	BB	94%	427	-3%	-7%	BB	101%	733	-9%	-4%	BB
Новобузький районний суд Миколаївської області	Миколаївська	94%	467	27%	13%	BA	95%	417	28%	22%	BA	101%	735	72%	32%	BA
Новоодеський районний суд Миколаївської області	Миколаївська	103%	380	-15%	12%	BB	95%	420	5%	18%	BA	103%	740	23%	24%	BA
Очаківський міськрайонний суд Миколаївської області	Миколаївська	100%	385	-15%	-31%	BB	100%	384	-18%	-28%	BB	102%	738	-12%	-27%	BB
Первомайський міськрайонний суд Миколаївської області	Миколаївська	104%	374	-38%	-35%	BB	101%	394	-19%	-28%	BB	102%	738	-10%	-25%	BB
Снігурівський районний суд Миколаївської області	Миколаївська	104%	364	-9%	2%	BB	97%	402	7%	11%	BB	99%	725	6%	13%	BB
Заводський районний суд м.Миколаєва	Миколаївська	102%	391	15%	-7%	BB	111%	403	20%	11%	BA	115%	785	40%	16%	BA
Корабельний районний суд м.Миколаєва	Миколаївська	99%	419	-11%	-6%	BB	99%	410	-7%	5%	BB	110%	768	4%	12%	BB
Ленінський районний суд м.Миколаєва	Миколаївська	102%	407	-21%	-16%	BB	101%	418	-1%	1%	BB	101%	734	17%	3%	BA
Центральний районний суд м.Миколаєва	Миколаївська	97%	474	7%	-7%	BB	120%	437	14%	6%	BA	136%	861	36%	16%	BA
Южноукраїнський міський суд Миколаївської області	Миколаївська	100%	395	-29%	-19%	BB	100%	393	-14%	-12%	BB	102%	738	-5%	-12%	BB

3.4.16 Одеська область

Назва суду	Область	РЕЙТИНГ СУДУ					РЕЙТИНГ СУДУ					РЕЙТИНГ СУДУ					
		2014	2014	2014	2014	2014	2013	2013	2013	2013	2013	2012	2012	2012	2012	2012	
		Час розгляду справ	Ефективність витрат	Продуктивність б	РЕЙТИНГ СУДУ	Час розгляду справ	Ефективність витрат	Продуктивність б	РЕЙТИНГ СУДУ	Час розгляду справ	Ефективність витрат	Продуктивність б	РЕЙТИНГ СУДУ	Час розгляду справ	Ефективність витрат	Продуктивність б	РЕЙТИНГ СУДУ
Ананьівський районний суд Одеської області	Одеська	109%	33	35%	42%	AA	92%	66	24%	42%	BA	101%	37	30%	36%	AA	
Арцизький районний суд Одеської області	Одеська	97%	71	-6%	-8%	AB	101%	50	18%	0%	AA	105%	64	17%	-1%	AA	
Балтський районний суд Одеської області	Одеська	97%	30	-19%	6%	AB	103%	16	10%	11%	AA	105%	20	11%	17%	AA	
Березівський районний суд Одеської області	Одеська	103%	54	7%	9%	AB	104%	68	30%	10%	AA	96%	88	15%	4%	BA	
Білгород-Дністровський міськрайонний суд Одеської області	Одеська	106%	54	-14%	-5%	AB	104%	65	9%	6%	AB	96%	78	15%	2%	BA	
Біляївський районний суд Одеської області	Одеська	112%	29	-15%	-12%	AB	91%	67	-6%	-10%	BB	100%	38	0%	-15%	AB	
Болградський районний суд Одеської області	Одеська	101%	11	-16%	-17%	AB	100%	14	-1%	-9%	AB	99%	16	6%	-11%	AB	
Великомихайлівський районний суд Одеської області	Одеська	100%	28	22%	19%	AA	102%	22	57%	82%	AA	100%	21	67%	76%	AA	
Іванівський районний суд Одеської області	Одеська	105%	30	23%	48%	AA	107%	41	49%	63%	AA	105%	83	59%	44%	AA	
Ізмаїльський міськрайонний суд Одеської області	Одеська	99%	60	-29%	-24%	AB	100%	53	-12%	-21%	AB	127%	55	-1%	-17%	AB	
Іллічівський міський суд Одеської області	Одеська	104%	38	0%	9%	AB	97%	55	5%	21%	AA	102%	45	29%	20%	AA	
Кілійський районний суд Одеської області	Одеська	111%	74	2%	22%	AB	107%	97	-4%	30%	AB	125%	125	51%	45%	AA	
Кодимський районний суд Одеської області	Одеська	100%	33	39%	25%	AA	97%	29	24%	74%	AA	102%	19	41%	59%	AA	
Комінтернівський районний суд Одеської області	Одеська	105%	88	-20%	-10%	AB	99%	108	-15%	-12%	BB	99%	88	5%	-3%	AB	
Котовський міськрайонний суд Одеської області	Одеська	100%	32	-29%	-8%	AB	101%	27	-8%	-4%	AB	104%	32	-10%	-10%	AB	
Красноокнянський районний суд Одеської області	Одеська	103%	39	3%	17%	AB	97%	46	8%	21%	AA	103%	30	30%	21%	AA	
Любашівський районний суд Одеської області	Одеська	99%	27	-11%	22%	AB	94%	51	9%	10%	AA	96%	34	11%	9%	AA	
Миколаївський районний суд Одеської області	Одеська	99%	27	23%	33%	AA	103%	23	3%	29%	AA	102%	34	36%	29%	AA	
Овідіопольський районний суд Одеської області	Одеська	102%	41	-6%	8%	AB	99%	49	7%	3%	AB	102%	47	20%	7%	AA	
Ренійський районний суд Одеської області	Одеська	100%	89	1%	18%	AB	102%	83	20%	23%	AA	119%	85	33%	30%	AA	
Роздільнянський районний суд Одеської області	Одеська	101%	26	-10%	9%	AB	101%	31	31%	13%	AA	104%	32	23%	21%	AA	
Савранський районний суд Одеської області	Одеська	104%	42	18%	26%	AA	92%	65	18%	23%	BA	107%	34	38%	24%	AA	
Саратський районний суд Одеської області	Одеська	99%	32	-1%	10%	AB	104%	22	24%	26%	AA	202%	42	3%	20%	AB	
Тарутинський районний суд Одеської області	Одеська	101%	38	13%	10%	AA	98%	40	24%	15%	AA	100%	31	14%	16%	AA	
Татарбунарський районний суд Одеської області	Одеська	101%	13	-6%	23%	AB	101%	17	27%	26%	AA	100%	19	17%	28%	AA	
Теплодарський міський суд Одеської області	Одеська	104%	22	-2%	-4%	AB	106%	32	-9%	-2%	AB	94%	55	5%	-3%	BB	
Фрунзівський районний суд Одеської області	Одеська	103%	18	4%	18%	AB	98%	26	5%	24%	AA	102%	20	30%	21%	AA	

Назва суду	Область	РЕЙТИНГ СУДУ					РЕЙТИНГ СУДУ					РЕЙТИНГ СУДУ				
		2014	2014	2014	2014	2014	2013	2013	2013	2013	2013	2012	2012	2012	2012	2012
		вирішених справ	Час розгляду справи	Ефективність витрат	Продуктивність	РЕЙТИНГ	вирішених справ	Час розгляду справи	Ефективність витрат	Продуктивність	РЕЙТИНГ	вирішених справ	Час розгляду справи	Ефективність витрат	Продуктивність	РЕЙТИНГ
Ширяївський районний суд Одеської області	Одеська	95%	115	18%	51%	BA	101%	73	13%	73%	AA	101%	82	53%	69%	AA
Южний міський суд Одеської області	Одеська	99%	55	30%	28%	AA	101%	42	40%	43%	AA	96%	58	50%	35%	AA
Київський районний суд м.Одеси	Одеська	100%	50	-27%	-18%	AB	103%	50	-16%	-15%	AB	99%	66	-16%	-23%	AB
Малиновський районний суд м.Одеси	Одеська	102%	42	-19%	-19%	AB	105%	52	-4%	-11%	AB	101%	64	4%	-5%	AB
Приморський районний суд м.Одеси	Одеська	104%	68	1%	7%	AB	96%	84	18%	11%	BA	101%	90	6%	-8%	AB
Суворовський районний суд м.Одеси	Одеська	100%	35	-24%	-10%	AB	100%	39	-11%	-11%	AB	102%	40	-1%	-11%	AB

3.4.17 Полтавська область

Назва суду	Область	РЕЙТИНГ СУДУ					РЕЙТИНГ СУДУ					РЕЙТИНГ СУДУ				
		2014	2014	2014	2014	2014	2013	2013	2013	2013	2013	2012	2012	2012	2012	2012
		Час розгляду справ	Час розгляду справи	Ефективність витрат	Продуктивність	Рейтинг	Час розгляду справ	Час розгляду справи	Ефективність витрат	Продуктивність	Рейтинг	Час розгляду справ	Час розгляду справи	Ефективність витрат	Продуктивність	Рейтинг
Автозаводський районний суд м.Кременчука	Полтавська	103%	34	-21%	-14%	AB	107%	33	9%	-3%	AB	106%	44	20%	-8%	AA
Великобагачанський районний суд Полтавської області	Полтавська	102%	16	-25%	-1%	AB	99%	27	25%	4%	AA	120%	234	20%	-2%	AA
Гадяцький районний суд Полтавської області	Полтавська	103%	51	-27%	-13%	AB	97%	71	8%	-10%	AB	103%	56	14%	-18%	AB
Глобинський районний суд Полтавської області	Полтавська	99%	14	-6%	13%	AB	100%	13	35%	28%	AA	104%	12	24%	21%	AA
Гребінківський районний суд Полтавської області	Полтавська	94%	151	-13%	-18%	BB	84%	80	39%	36%	BA	100%	12	45%	44%	AA
Диканський районний суд Полтавської області	Полтавська	101%	3	-15%	29%	AB	101%	5	24%	38%	AA	99%	9	19%	28%	AA
Зіньківський районний суд Полтавської області	Полтавська	101%	17	-21%	16%	AB	95%	32	13%	33%	AA	101%	14	24%	33%	AA
Карлівський районний суд Полтавської області	Полтавська	99%	29	2%	57%	AA	95%	49	62%	56%	AA	147%	0	69%	69%	AA
Київський районний суд м.Полтави	Полтавська	101%	23	-33%	-17%	AB	102%	30	-4%	-15%	AB	103%	30	8%	-4%	AB
Кобеляцький районний суд Полтавської області	Полтавська	102%	25	-32%	1%	AB	97%	35	-2%	4%	AB	111%	18	14%	10%	AA
Козельщинський районний суд Полтавської області	Полтавська	100%	13	-23%	-7%	AB	101%	14	5%	0%	AB	98%	18	5%	-4%	AB
Комсомольський міський суд Полтавської області	Полтавська	110%	32	-15%	13%	AB	94%	71	30%	20%	BA	137%	49	38%	20%	AA
Котелевський районний суд Полтавської області	Полтавська	99%	18	-37%	-11%	AB	100%	18	-8%	-9%	AB	101%	37	-14%	-11%	AB
Кременчуцький районний суд Полтавської області	Полтавська	101%	43	-36%	-17%	AB	90%	85	-9%	-12%	BB	107%	56	-6%	-10%	AB
Крюківський районний суд м.Кременчука	Полтавська	100%	28	-38%	-15%	AB	99%	34	-9%	-17%	AB	102%	32	-3%	-21%	AB
Ленінський районний суд м.Полтави	Полтавська	101%	26	-28%	-13%	AB	99%	38	-6%	-6%	AB	106%	35	-8%	-6%	AB
Лохвицький районний суд Полтавської області	Полтавська	101%	13	-29%	16%	AB	98%	17	4%	28%	AA	103%	16	-9%	22%	AB
Лубенський міськрайонний суд Полтавської області	Полтавська	102%	18	-42%	-14%	AB	98%	27	-9%	-10%	AB	115%	13	-13%	-11%	AB
Машівський районний суд Полтавської області	Полтавська	98%	25	-27%	-5%	AB	103%	16	27%	0%	AA	98%	44	16%	-3%	AB
Миргородський міськрайонний суд Полтавської області	Полтавська	98%	29	-38%	-15%	AB	100%	24	-12%	-11%	AB	100%	24	-27%	-18%	AB
Новосанжарський районний суд Полтавської області	Полтавська	102%	45	-3%	11%	AB	100%	43	59%	31%	AA	106%	39	43%	19%	AA
Октябрський районний суд м.Полтави	Полтавська	100%	38	5%	8%	AB	99%	46	35%	18%	AA	106%	29	41%	19%	AA
Оржицький районний суд Полтавської області	Полтавська	97%	40	-16%	19%	AB	102%	34	32%	23%	AA	146%	16	-2%	24%	AB
Пирятинський районний суд Полтавської області	Полтавська	103%	24	-28%	-10%	AB	95%	51	-1%	-12%	AB	101%	32	4%	-11%	AB
Полтавський районний суд Полтавської області	Полтавська	101%	38	-8%	31%	AB	97%	45	47%	39%	AA	100%	67	40%	36%	AA
Решетилівський районний суд Полтавської області	Полтавська	98%	21	-20%	9%	AB	115%	17	18%	9%	AA	148%	73	21%	7%	AA
Семенівський районний суд Полтавської області	Полтавська	101%	15	-18%	13%	AB	98%	17	23%	26%	AA	100%	11	27%	19%	AA
Хорольський районний суд Полтавської області	Полтавська	101%	7	-12%	6%	AB	98%	14	38%	12%	AA	101%	9	19%	9%	AA
Чорнухинський районний суд Полтавської області	Полтавська	100%	17	-20%	-7%	AB	99%	17	16%	-1%	AA	100%	13	-2%	4%	AB

Назва суду	Область	РЕЙТИНГ СУДУ					РЕЙТИНГ СУДУ					РЕЙТИНГ СУДУ				
		2014	2014	2014	2014	2014	2013	2013	2013	2013	2013	2012	2012	2012	2012	2012
		Час розгляду справ	Ефективність витрат	Продуктивність	Ефективність витрат	Продуктивність	Час розгляду справ	Ефективність витрат	Продуктивність	Ефективність витрат	Продуктивність	Час розгляду справ	Ефективність витрат	Продуктивність	Ефективність витрат	Продуктивність
Чутівський районний суд Полтавської області	Полтавська	101%	21	-23%	-5%	AB	98%	20	36%	9%	AA	102%	14	35%	-3%	AA
Шишацький районний суд Полтавської області	Полтавська	100%	15	7%	28%	AA	100%	19	44%	21%	AA	124%	27	30%	11%	AA

3.4.18 Рівненська область

Назва суду	Область	РЕЙТИНГ СУДУ					РЕЙТИНГ СУДУ					РЕЙТИНГ СУДУ				
		2014	2014	2014	2014	2014	2013	2013	2013	2013	2013	2012	2012	2012	2012	2012
		Ефективність витрат	Час розгляду справи	вирішених справ	Продуктивність	Ефективність витрат	Час розгляду справи	вирішених справ	Продуктивність	Ефективність витрат	Час розгляду справи	вирішених справ	Продуктивність	Ефективність витрат	Час розгляду справи	вирішених справ
Березнівський районний суд Рівненської області	Рівненська	100%	33	3%	10%	AB	102%	26	52%	61%	AA	277%	38	68%	48%	AA
Володимирецький районний суд Рівненської області	Рівненська	100%	20	3%	5%	AB	101%	19	34%	33%	AA	183%	19	41%	40%	AA
Гошанський районний суд Рівненської області	Рівненська	100%	23	15%	45%	AA	107%	19	65%	62%	AA	104%	47	73%	56%	AA
Демидівський районний суд Рівненської області	Рівненська	103%	16	-1%	3%	AB	103%	18	46%	12%	AA	96%	38	22%	2%	AA
Дубровицький районний суд Рівненської області	Рівненська	102%	19	27%	55%	AA	111%	24	67%	66%	AA	193%	70	68%	54%	AA
Дубенський міськрайонний суд Рівненської області	Рівненська	104%	26	-38%	-22%	AB	96%	64	-18%	-19%	AB	145%	72	-16%	-19%	AB
Зарічненський районний суд Рівненської області	Рівненська	101%	10	5%	-6%	AB	101%	13	26%	-10%	AA	103%	21	10%	-14%	AB
Здолбунівський районний суд Рівненської області	Рівненська	97%	47	-13%	-17%	AB	99%	34	-16%	-13%	AB	101%	36	-16%	-21%	AB
Корецький районний суд Рівненської області	Рівненська	106%	28	1%	2%	AB	105%	54	6%	0%	AB	89%	64	14%	1%	BA
Костопільський районний суд Рівненської області	Рівненська	99%	37	16%	11%	AA	100%	29	0%	18%	AB	103%	32	17%	11%	AA
Млинівський районний суд Рівненської області	Рівненська	100%	29	4%	9%	AB	103%	25	19%	13%	AA	101%	34	39%	17%	AA
Острозький районний суд Рівненської області	Рівненська	100%	13	-41%	-22%	AB	100%	13	-16%	-17%	AB	99%	13	0%	-20%	AB
Радивилівський районний суд Рівненської області	Рівненська	101%	28	-8%	7%	AB	104%	28	1%	17%	AB	100%	50	50%	7%	AA
Рівненський районний суд Рівненської області	Рівненська	103%	27	-11%	-8%	AB	102%	37	23%	9%	AA	106%	51	15%	-1%	AA
Рокитнівський районний суд Рівненської області	Рівненська	99%	21	10%	16%	AA	99%	12	36%	35%	AA	103%	10	43%	31%	AA
Сарненський районний суд Рівненської області	Рівненська	100%	22	-1%	3%	AB	104%	24	18%	20%	AA	127%	44	31%	13%	AA
Кузнецовський міський суд Рівненської області	Рівненська	98%	21	-36%	-39%	AB	106%	13	-14%	-35%	AB	108%	30	-5%	-32%	AB
Рівненський міський суд Рівненської області	Рівненська	101%	31	-17%	-12%	AB	107%	31	14%	9%	AA	119%	60	15%	4%	AA

3.4.19 Сумська область

Назва суду	Область	РЕЙТИНГ СУДУ					РЕЙТИНГ СУДУ					РЕЙТИНГ СУДУ				
		2014	2014	2014	2014	2014	2013	2013	2013	2013	2013	2012	2012	2012	2012	2012
		Ефективність виграшів	Час розгляду справ	вирішених справ	Продуктивність б	Ефективність виграшів	Час розгляду справ	вирішених справ	Продуктивність б	Ефективність виграшів	Час розгляду справ	вирішених справ	Продуктивність б	Ефективність виграшів	Час розгляду справ	вирішених справ
Білопільський районний суд Сумської області	Сумська	100%	8	-24%	5%	AB	101%	8	7%	7%	AB	101%	7	17%	14%	AA
Буринський районний суд Сумської області	Сумська	97%	18	-33%	-2%	AB	101%	8	-12%	-2%	AB	101%	10	-7%	0%	AB
Великописарівський районний суд Сумської області	Сумська	98%	11	-12%	21%	AB	101%	4	17%	28%	AA	100%	5	23%	30%	AA
Глухівський міськрайонний суд Сумської області	Сумська	99%	19	-34%	-31%	AB	101%	15	-20%	-27%	AB	100%	16	-9%	-29%	AB
Зарічний районний суд м.Суми	Сумська	99%	31	-20%	-12%	AB	101%	27	3%	-1%	AB	104%	30	18%	3%	AA
Ковпаківський районний суд м.Суми	Сумська	98%	27	-4%	0%	AB	102%	20	27%	21%	AA	106%	28	28%	16%	AA
Конотопський міськрайонний суд Сумської області	Сумська	100%	11	-49%	-30%	AB	100%	9	-28%	-25%	AB	100%	9	-22%	-25%	AB
Краснопільський районний суд Сумської області	Сумська	102%	17	-19%	29%	AB	98%	26	14%	24%	AA	99%	18	14%	24%	AA
Кролевецький районний суд Сумської області	Сумська	99%	20	-32%	-15%	AB	100%	13	-16%	-8%	AB	99%	14	-21%	-14%	AB
Лебединський районний суд Сумської області	Сумська	101%	12	-27%	-3%	AB	100%	15	-1%	5%	AB	100%	12	17%	10%	AA
Липоводолинський районний суд Сумської області	Сумська	100%	25	-12%	13%	AB	100%	23	54%	17%	AA	100%	19	9%	15%	AA
Недригайлівський районний суд Сумської області	Сумська	98%	25	-14%	15%	AB	101%	17	29%	14%	AA	99%	14	33%	15%	AA
Охтирський міськрайонний суд Сумської області	Сумська	100%	21	-48%	-38%	AB	101%	18	-23%	-33%	AB	100%	18	-17%	-32%	AB
Путівльський районний суд Сумської області	Сумська	99%	13	-21%	-7%	AB	100%	11	-6%	-8%	AB	100%	9	16%	-3%	AA
Роменський міськрайонний суд Сумської області	Сумська	100%	18	-44%	-27%	AB	98%	21	-26%	-29%	AB	101%	14	-21%	-25%	AB
Середино-Будський районний суд Сумської області	Сумська	100%	15	2%	37%	AA	101%	11	31%	48%	AA	98%	11	48%	52%	AA
Сумський районний суд Сумської області	Сумська	100%	21	-14%	12%	AB	99%	21	7%	18%	AA	100%	15	21%	22%	AA
Тростянецький районний суд Сумської області	Сумська	100%	23	-27%	-9%	AB	98%	24	16%	-7%	AB	101%	14	-4%	-6%	AB
Шосткинський міськрайонний суд Сумської області	Сумська	100%	20	-25%	-18%	AB	99%	17	0%	-11%	AB	100%	17	-9%	-24%	AB
Ямпільський районний суд Сумської області	Сумська	101%	22	-23%	-5%	AB	74%	151	-6%	-11%	BB	101%	10	1%	2%	AB

3.4.20 Тернопільська область

Назва суду	Область	РЕЙТИНГ СУДУ					РЕЙТИНГ СУДУ					РЕЙТИНГ СУДУ				
		2014	2014	2014	2014	2014	2013	2013	2013	2013	2013	2012	2012	2012	2012	2012
		вирішених справ	Час розгляду справи	Ефективність витрат	Продуктивність	РЕЙТИНГ СУДУ	вирішених справ	Час розгляду справи	Ефективність витрат	Продуктивність	РЕЙТИНГ СУДУ	вирішених справ	Час розгляду справи	Ефективність витрат	Продуктивність	РЕЙТИНГ СУДУ
Бережанський районний суд Тернопільської області	Тернопільська	100%	18	-16%	-19%	AB	99%	15	11%	-7%	AB	99%	13	17%	-7%	AB
Борщівський районний суд Тернопільської області	Тернопільська	100%	17	-8%	2%	AB	101%	14	34%	15%	AA	100%	15	10%	18%	AA
Бучацький районний суд Тернопільської області	Тернопільська	100%	11	11%	25%	AA	102%	9	55%	31%	AA	98%	15	14%	31%	AA
Гусятинський районний суд Тернопільської області	Тернопільська	99%	15	-3%	-2%	AB	100%	11	19%	6%	AA	99%	10	25%	7%	AA
Заліщицький районний суд Тернопільської області	Тернопільська	100%	3	-15%	30%	AB	100%	4	14%	33%	AA	101%	6	-1%	27%	AB
Збаразький районний суд Тернопільської області	Тернопільська	100%	19	-11%	-7%	AB	99%	18	7%	17%	AA	101%	13	0%	18%	AB
Зборівський районний суд Тернопільської області	Тернопільська	100%	6	3%	8%	AB	100%	5	41%	-2%	AA	100%	5	14%	22%	AA
Козівський районний суд Тернопільської області	Тернопільська	99%	12	-13%	28%	AB	101%	10	13%	30%	AA	99%	13	7%	34%	AA
Кременецький районний суд Тернопільської області	Тернопільська	100%	21	-33%	8%	AB	99%	18	-17%	12%	AB	99%	14	25%	9%	AA
Лановецький районний суд Тернопільської області	Тернопільська	98%	25	-19%	-5%	AB	99%	16	9%	-1%	AB	102%	13	8%	1%	AB
Монастириський районний суд Тернопільської області	Тернопільська	100%	9	-23%	12%	AB	100%	9	5%	20%	AA	99%	8	-3%	20%	AB
Підволочиський районний суд Тернопільської області	Тернопільська	99%	19	-9%	2%	AB	99%	12	36%	13%	AA	101%	11	5%	9%	AB
Підгаєцький районний суд Тернопільської області	Тернопільська	100%	13	-21%	10%	AB	103%	11	8%	15%	AA	95%	21	-10%	17%	AB
Теребовлянський районний суд Тернопільської області	Тернопільська	98%	18	-24%	1%	AB	102%	10	5%	33%	AA	98%	15	-6%	33%	AB
Тернопільський міськрайонний суд Тернопільської області	Тернопільська	99%	35	-25%	-16%	AB	99%	32	-10%	-6%	AB	99%	32	5%	-15%	AB
Чортківський районний суд Тернопільської області	Тернопільська	100%	14	-8%	-5%	AB	100%	14	20%	1%	AA	100%	16	-8%	-4%	AB
Шумський районний суд Тернопільської області	Тернопільська	99%	16	-16%	34%	AB	99%	12	7%	39%	AA	101%	9	11%	40%	AA

3.4.21 Вінницька область

Назва суду	Область	РЕЙТИНГ СУДУ					РЕЙТИНГ СУДУ					РЕЙТИНГ СУДУ					2012
		2014	2014	2014	2014	2014	2013	2013	2013	2013	2013	2012	2012	2012	2012		
		Ефективність витрат	Час розгляду справи	Продуктивність	Рейтинг	Ефективність витрат	Час розгляду справи	Продуктивність	Рейтинг	Ефективність витрат	Час розгляду справи	Продуктивність	Рейтинг	Ефективність витрат	Час розгляду справи	Продуктивність	Рейтинг
Барський районний суд Вінницької області	Вінницька	100%	30	8%	16%	AA	104%	25	23%	28%	AA	101%	33	23%	20%	AA	
Бершадський районний суд Вінницької області	Вінницька	100%	18	-6%	16%	AB	99%	21	37%	24%	AA	101%	20	22%	14%	AA	
Вінницький міський суд Вінницької області	Вінницька	97%	39	-34%	-25%	AB	99%	28	-17%	-27%	AB	76%	87	6%		BB	
Вінницький районний суд Вінницької області	Вінницька	100%	28	-8%	6%	AB	91%	59	22%	18%	BA	100%	20	21%	16%	AA	
Гайсинський районний суд Вінницької області	Вінницька	100%	15	-3%	6%	AB	99%	13	35%	17%	AA	102%	12	31%	11%	AA	
Жмеринський міськрайонний суд Вінницької області	Вінницька	101%	18	-36%	-20%	AB	99%	20	-14%	-16%	AB	100%	16	-6%	-10%	AB	
Замостянський районний суд м.Вінниці	Вінницька	99%	43	3%	28%	AA	105%	39	40%	28%	AA	92%	57	21%	27%	BA	
Іллінецький районний суд Вінницької області	Вінницька	102%	15	-10%	15%	AB	99%	21	18%	25%	AA	98%	16	11%	14%	AA	
Калинівський районний суд Вінницької області	Вінницька	102%	31	-37%	-17%	AB	98%	38	-15%	-16%	AB	105%	28	-8%	-10%	AB	
Козятинський міськрайонний суд Вінницької області	Вінницька	99%	15	13%	26%	AA	100%	10	25%	32%	AA	99%	8	36%	35%	AA	
Крижопільський районний суд Вінницької області	Вінницька	99%	14	4%	38%	AA	98%	9	76%	49%	AA	102%	3	52%	37%	AA	
Ладизинський міський суд Вінницької області	Вінницька	101%	19	10%	32%	AA	98%	21	36%	77%	AA	100%	14	36%	70%	AA	
Ленінський районний суд м.Вінниці	Вінницька	100%	5	-1%	23%	AB	100%	4	32%	25%	AA	101%	3	33%	34%	AA	
Липовецький районний суд Вінницької області	Вінницька	99%	17	-46%	-33%	AB	101%	15	-32%	-33%	AB	100%	12	-27%	-31%	AB	
Літинський районний суд Вінницької області	Вінницька	100%	10	-10%	19%	AB	100%	10	21%	26%	AA	101%	11	24%	23%	AA	
Могилів-Подільський міськрайонний суд Вінницької області	Вінницька	100%	18	-29%	-6%	AB	101%	18	-9%	-1%	AB	154%	14	-1%	11%	AB	
Мурованокуриловецький районний суд Вінницької області	Вінницька	100%	7	23%	23%	AA	102%	6	43%	22%	AA	101%	11	37%	28%	AA	
Немирівський районний суд Вінницької області	Вінницька	100%	7	-4%	20%	AB	99%	7	19%	17%	AA	101%	4	17%	16%	AA	
Оратівський районний суд Вінницької області	Вінницька	100%	9	-12%	10%	AB	101%	10	16%	7%	AA	102%	9	19%	13%	AA	
Піщанський районний суд Вінницької області	Вінницька	101%	12	-11%	4%	AB	100%	13	35%	12%	AA	100%	13	21%	10%	AA	
Погребищенський районний суд Вінницької області	Вінницька	100%	39	8%	25%	AA	97%	34	48%	32%	AA	101%	23	28%	23%	AA	
Староміський районний суд м.Вінниці	Вінницька	100%	17	-6%	11%	AB	100%	16	14%	17%	AA	100%	16	28%	22%	AA	
Теплицький районний суд Вінницької області	Вінницька	102%	23	-3%	3%	AB	99%	24	6%	14%	AB	101%	23	11%	14%	AA	
Тиврівський районний суд Вінницької області	Вінницька	122%	31	1%	5%	AB	186%	55	8%	10%	AB	214%	436	7%	127%	AA	
Томашпільський районний суд Вінницької області	Вінницька	103%	17	-35%	-20%	AB	99%	22	-7%	-15%	AB	102%	13	-9%	-20%	AB	
Тростянецький районний суд Вінницької області	Вінницька	100%	13	-11%	18%	AB	101%	12	30%	22%	AA	127%	7	39%	20%	AA	
Тульчинський районний суд Вінницької області	Вінницька	102%	10	-15%	34%	AB	99%	17	10%	33%	AA	272%	11	11%	42%	AA	

Назва суду	Область	РЕЙТИНГ СУДУ 2014					РЕЙТИНГ СУДУ 2013					РЕЙТИНГ СУДУ 2012				
		Продуктивність	Ефективність витрат	Час розгляду справи	вирішених справ	Рейтинг	Продуктивність	Ефективність витрат	Час розгляду справи	вирішених справ	Рейтинг	Продуктивність	Ефективність витрат	Час розгляду справи	вирішених справ	Рейтинг
Хмельницький міськрайонний суд Вінницької області	Вінницька	100%	5	-1%	25%	АВ	101%	5	30%	37%	АА	99%	5	33%	34%	АА
Чернівецький районний суд Вінницької області	Вінницька	103%	19	-3%	20%	АВ	99%	28	30%	31%	АА	97%	21	43%	38%	АА

3.4.22 Волинська область

Назва суду	Область	РЕЙТИНГ СУДУ					РЕЙТИНГ СУДУ					РЕЙТИНГ СУДУ				
		2014	2014	2014	2014	2014	2013	2013	2013	2013	2013	2012	2012	2012	2012	2012
		Ефективність витрат	Час розгляду справи	вирішених справ	Продуктивність	Ефективність витрат	Час розгляду справи	вирішених справ	Продуктивність	Ефективність витрат	Час розгляду справи	вирішених справ	Продуктивність	Ефективність витрат	Час розгляду справи	вирішених справ
Володимир-Волинський міський суд Волинської області	Волинська	99%	6	-16%	-14%	AB	101%	3	-8%	-8%	AB	100%	5	-7%	-9%	AB
Горохівський районний суд Волинської області	Волинська	99%	27	-3%	29%	AB	98%	23	15%	33%	AA	100%	15	28%	35%	AA
Іваничівський районний суд Волинської області	Волинська	101%	13	-12%	33%	AB	99%	15	15%	39%	AA	101%	14	11%	34%	AA
Камінь-Каширський районний суд Волинської області	Волинська	99%	8	-28%	13%	AB	99%	4	-7%	14%	AB	100%	2	4%	14%	AB
Ківерцівський районний суд Волинської області	Волинська	101%	11	-15%	4%	AB	100%	13	16%	9%	AA	106%	11	28%	14%	AA
Ковельський міськрайонний суд Волинської області	Волинська	101%	19	-42%	-25%	AB	101%	20	-25%	-21%	AB	101%	27	-15%	-22%	AB
Локачинський районний суд Волинської області	Волинська	100%	7	-15%	15%	AB	100%	7	8%	25%	AA	99%	9	17%	14%	AA
Луцький міськрайонний суд Волинської області	Волинська	100%	21	-18%	-19%	AB	101%	21	13%	-6%	AB	102%	25	7%	-11%	AB
Любешівський районний суд Волинської області	Волинська	72%	155	-27%	-4%	BB	98%	12	-1%	5%	AB	106%	2	4%	12%	AB
Любомльський районний суд Волинської області	Волинська	99%	7	1%	33%	AA	101%	5	35%	40%	AA	99%	8	38%	46%	AA
Маневіцький районний суд Волинської області	Волинська	100%	7	3%	13%	AB	100%	7	20%	52%	AA	100%	2	13%	47%	AA
Нововолинський міський суд Волинської області	Волинська	99%	16	-18%	0%	AB	101%	11	16%	16%	AA	101%	19	4%	-3%	AB
Ратнівський районний суд Волинської області	Волинська	99%	3	-16%	12%	AB	100%	1	-3%	9%	AB	100%	2	5%	13%	AB
Рожищенський районний суд Волинської області	Волинська	99%	18	-5%	10%	AB	98%	15	13%	14%	AA	101%	9	17%	12%	AA
Старовижівський районний суд Волинської області	Волинська	100%	11	-7%	21%	AB	101%	8	18%	28%	AA	99%	13	26%	26%	AA
Турійський районний суд Волинської області	Волинська	98%	12	-11%	-17%	AB	105%	4	18%	-12%	AB	101%	24	-7%	-14%	AB
Шацький районний суд Волинської області	Волинська	100%	8	-2%	19%	AB	100%	6	42%	24%	AA	100%	8	40%	24%	AA

3.4.23 Закарпатська область

Назва суду	Область	РЕЙТИНГ СУДУ					РЕЙТИНГ СУДУ					РЕЙТИНГ СУДУ				
		2014	2014	2014	2014	2014	2013	2013	2013	2013	2013	2012	2012	2012	2012	2012
		Ефективність витрат	Час розгляду справи	Ефективність витрат	Час розгляду справи	Продуктивність б	Ефективність витрат	Час розгляду справи	Ефективність витрат	Час розгляду справи	Продуктивність б	Ефективність витрат	Час розгляду справи	Ефективність витрат	Час розгляду справи	Продуктивність б
Великобerezнянський районний суд Закарпатської області	Закарпатська	99%	384	-4%	35%	BA	102%	372	26%	40%	BA	101%	381	52%	39%	BA
Берегівський районний суд Закарпатської області	Закарпатська	102%	379	-14%	24%	BB	100%	398	28%	14%	BA	100%	407	19%	11%	BA
Виноградівський районний суд Закарпатської області	Закарпатська	99%	392	-18%	5%	BB	101%	385	9%	3%	BB	102%	389	15%	10%	BA
Воловецький районний суд Закарпатської області	Закарпатська	98%	395	-24%	28%	BB	100%	383	4%	26%	BA	133%	356	16%	29%	AA
Іршавський районний суд Закарпатської області	Закарпатська	100%	383	-30%	-6%	BB	103%	376	-13%	0%	BB	104%	401	6%	1%	BB
Мукачівський міськрайонний суд Закарпатської області	Закарпатська	101%	387	-50%	-40%	BB	101%	392	-31%	-39%	BB	103%	397	-29%	-35%	BB
Перечинський районний суд Закарпатської області	Закарпатська	95%	416	-16%	14%	BB	105%	365	30%	12%	BA	98%	410	8%	-4%	BB
Рахівський районний суд Закарпатської області	Закарпатська	101%	394	-26%	21%	BB	102%	389	-4%	29%	BB	111%	404	9%	24%	BA
Свалявський районний суд Закарпатської області	Закарпатська	100%	392	-18%	-1%	BB	99%	395	7%	17%	BA	100%	393	17%	12%	BA
Тячівський районний суд Закарпатської області	Закарпатська	97%	425	-49%	-15%	BB	119%	346	-18%	-10%	BB	122%	411	-5%	-6%	BB
Ужгородський міськрайонний суд Закарпатської області	Закарпатська	99%	426	-9%	-3%	BB	103%	403	17%	7%	BA	105%	424	31%	30%	BA
Хустський районний суд Закарпатської області	Закарпатська	98%	424	-19%	-19%	BB	116%	385	0%	-1%	BB	90%	451	12%	5%	BA
Міжгірський районний суд Закарпатської області	Закарпатська	98%	382	-27%	31%	BB	100%	380	8%	31%	BA	100%	378	29%	41%	BA

3.4.24 Запорізька область

Назва суду	Область	РЕЙТИНГ СУДУ					РЕЙТИНГ СУДУ					РЕЙТИНГ СУДУ				
		2014	2014	2014	2014	2014	2013	2013	2013	2013	2013	2012	2012	2012	2012	2012
		Час розгляду справ	Ефективність витрат	Продуктивність	РЕЙТИНГ СУДУ	Час розгляду справ	Ефективність витрат	Продуктивність	РЕЙТИНГ СУДУ	Час розгляду справ	Ефективність витрат	Продуктивність	РЕЙТИНГ СУДУ	Час розгляду справ	Ефективність витрат	Продуктивність
Бердянський міськрайонний суд Запорізької області	Запорізька	103%	37	-30%	-29%	AB	95%	47	-8%	-5%	AB	111%	30	-11%	-9%	AB
Василівський районний суд Запорізької області	Запорізька	100%	17	-16%	1%	AB	101%	15	35%	18%	AA	100%	13	16%	17%	AA
Великобілозерський районний суд Запорізької області	Запорізька	99%	8	-14%	-5%	AB	102%	4	34%	2%	AA	99%	10	28%	5%	AA
Веселівський районний суд Запорізької області	Запорізька	104%	23	-8%	12%	AB	95%	41	6%	9%	AB	103%	21	11%	5%	AB
Вільнянський районний суд Запорізької області	Запорізька	101%	15	20%	3%	AA	100%	19	86%	51%	AA	100%	17	63%	57%	AA
Гуляйпільський районний суд Запорізької області	Запорізька	104%	24	-11%	9%	AB	99%	35	82%	13%	AA	106%	28	43%	13%	AA
Енергодарський міський суд Запорізької області	Запорізька	100%	23	-22%	-11%	AB	101%	27	19%	-15%	AB	99%	26	7%	-9%	AB
Жовтневий районний суд м.Запоріжжя	Запорізька	101%	16	-5%	-3%	AB	99%	20	20%	13%	AA	103%	18	11%	8%	AA
Заводський районний суд м.Запоріжжя	Запорізька	101%	12	-16%	-5%	AB	101%	14	34%	28%	AA	101%	18	43%	34%	AA
Запорізький районний суд Запорізької області	Запорізька	98%	39	-15%	-10%	AB	121%	27	23%	31%	AA	89%	76	40%	38%	BA
Кам'янсько-Дніпровський районний суд Запорізької області	Запорізька	100%	7	-3%	26%	AB	101%	8	55%	25%	AA	99%	10	30%	30%	AA
Комунарський районний суд м.Запоріжжя	Запорізька	99%	36	-2%	-7%	AB	104%	37	37%	7%	AA	113%	51	32%	17%	AA
Куйбишевський районний суд Запорізької області	Запорізька	90%	55	-19%	-39%	BB	101%	12	22%	-2%	AA	99%	12	15%	-3%	AB
Ленінський районний суд м.Запоріжжя	Запорізька	101%	22	-3%	7%	AB	100%	31	17%	16%	AA	106%	25	36%	36%	AA
Мелітопольський міськрайонний суд Запорізької області	Запорізька	100%	32	-40%	-29%	AB	93%	48	-13%	-26%	BB	101%	17	-12%	-17%	AB
Михайлівський районний суд Запорізької області	Запорізька	100%	22	-9%	13%	AB	101%	20	45%	20%	AA	102%	21	52%	23%	AA
Новомиколаївський районний суд Запорізької області	Запорізька	100%	17	-9%	17%	AB	100%	14	60%	25%	AA	101%	6	2%	25%	AA
Орджонікідзевський районний суд м.Запоріжжя	Запорізька	100%	21	11%	20%	AA	100%	23	44%	35%	AA	105%	23	60%	48%	AA
Оріхівський районний суд Запорізької області	Запорізька	98%	25	-14%	-20%	AB	100%	16	48%	21%	AA	102%	11	67%	41%	AA
Пологівський районний суд Запорізької області	Запорізька	99%	36	-20%	-27%	AB	99%	28	22%	11%	AA	101%	16	13%	12%	AA
Приазовський районний суд Запорізької області	Запорізька	98%	13	-10%	-30%	AB	101%	4	53%	13%	AA	100%	4	20%	22%	AA
Приморський районний суд Запорізької області	Запорізька	100%	13	8%	-11%	AB	99%	13	55%	43%	AA	100%	10	59%	33%	AA
Розівський районний суд Запорізької області	Запорізька	97%	17	48%	-6%	AA	103%	4	11%	0%	AB	101%	11	1%	0%	AB
Токмацький районний суд Запорізької області	Запорізька	99%	11	-13%	-28%	AB	99%	9	38%	-1%	AA	101%	4	67%	4%	AA
Хортицький районний суд м.Запоріжжя	Запорізька	101%	16	-17%	-8%	AB	101%	27	3%	-3%	AB	100%	21	13%	15%	AA
Чернігівський районний суд Запорізької області	Запорізька	101%	21	-17%	-39%	AB	100%	25	28%	-9%	AA	99%	20	30%	-5%	AA
Шевченківський районний суд м.Запоріжжя	Запорізька	101%	27	-27%	-10%	AB	101%	28	12%	-5%	AB	98%	33	0%	-5%	AB

Якимівський районний суд Запорізької області	Запорізька	100%	13	-25%	-9%	AB	100%	13	18%	1%	AA	100%	7	20%	9%	AA
----------------------------------------------	------------	------	----	------	-----	----	------	----	-----	----	----	------	---	-----	----	----

3.4.25 Житомирська область

Назва суду	Область	РЕЙТИНГ СУДУ					РЕЙТИНГ СУДУ					РЕЙТИНГ СУДУ				
		2014		2014		2014	2013		2013		2013	2012		2012		2012
		100%	Час розгляду справи	Ефективність витрат	Продуктивність	Рейтинг	100%	Час розгляду справи	Ефективність витрат	Продуктивність	Рейтинг	100%	Час розгляду справи	Ефективність витрат	Продуктивність	Рейтинг
Андрушівський районний суд Житомирської області	Житомирська	101%	32	-15%	8%	AB	100%	44	2%	11%	AB	107%	43	23%	9%	AA
Баранівський районний суд Житомирської області	Житомирська	103%	15	-7%	29%	AB	100%	21	21%	32%	AA	102%	36	43%	24%	AA
Бердичівський міськрайонний суд Житомирської області	Житомирська	103%	48	-31%	-22%	AB	100%	42	9%	-14%	AB	108%	40	-3%	-15%	AB
Богунський районний суд м.Житомира	Житомирська	106%	39	6%	18%	AA	100%	50	42%	20%	AA	108%	68	24%	2%	AA
Брусилівський районний суд Житомирської області	Житомирська	109%	35	-32%	17%	AB	100%	56	6%	20%	AA	99%	58	34%	21%	AA
Володарсько-Волинський районний суд Житомирської області	Житомирська	104%	30	-8%	49%	AA	100%	28	10%	46%	AA	103%	28	20%	46%	AA
Ємільчинський районний суд Житомирської області	Житомирська	99%	22	-26%	-5%	AB	100%	36	-2%	-3%	AB	103%	24	13%	0%	AB
Житомирський районний суд Житомирської області	Житомирська	100%	36	-11%	35%	AB	100%	42	14%	39%	AA	98%	39	51%	46%	AA
Корольовський районний суд м.Житомира	Житомирська	123%	34	-25%	-9%	AB	100%	87	-11%	-15%	AB	98%	80	3%	-11%	AB
Коростенський міськрайонний суд Житомирської області	Житомирська	73%	177	-33%	-18%	BB	100%	58	-23%	-21%	AB	149%	38	-12%	-26%	AB
Коростишівський районний суд Житомирської області	Житомирська	102%	43	-9%	-4%	AB	100%	26	6%	3%	AB	102%	31	7%	-1%	AB
Лугинський районний суд Житомирської області	Житомирська	117%	56	-37%	-13%	AB	100%	9	6%	-14%	AB	406%	27	3%	-10%	AB
Любарський районний суд Житомирської області	Житомирська	100%	2	25%	57%	AA	100%	3	48%	64%	AA	100%	4	34%	57%	AA
Малинський районний суд Житомирської області	Житомирська	101%	18	0%	25%	AB	100%	220	39%	32%	BA	241%	267	12%	24%	AA
Народицький районний суд Житомирської області	Житомирська	97%	34	-23%	10%	AB	100%	6	-8%	18%	AB	128%	17	6%	23%	AA
Новоград-Волинський міськрайонний суд Житомирської області	Житомирська	103%	43	-42%	-30%	AB	100%	46	-22%	-21%	AB	106%	31	-6%	-18%	AB
Овруцький районний суд Житомирської області	Житомирська	96%	61	-33%	-26%	AB	100%	33	-12%	-19%	AB	299%	44	8%	-11%	AB
Олевський районний суд Житомирської області	Житомирська	111%	22	-24%	7%	AB	100%	25	21%	19%	AA	127%	43	29%	20%	AA
Попільнянський районний суд Житомирської області	Житомирська	100%	24	-25%	-17%	AB	100%	18	1%	-11%	AB	104%	14	10%	-10%	AB
Радомисльський районний суд Житомирської області	Житомирська	100%	46	10%	57%	AA	100%	46	43%	56%	AA	100%	39	33%	67%	AA
Романівський районний суд Житомирської області	Житомирська	100%	20	-5%	25%	AB	100%	15	26%	34%	AA	153%	17	11%	26%	AA
Ружинський районний суд Житомирської області	Житомирська	103%	22	-22%	12%	AB	100%	34	5%	16%	AB	102%	37	26%	11%	AA
Червоноармійський районний суд Житомирської області	Житомирська	99%	15	-12%	18%	AB	100%	8	5%	16%	AB	104%	7	29%	22%	AA
Черняхівський районний суд Житомирської області	Житомирська	100%	34	-25%	10%	AB	100%	30	21%	15%	AA	121%	29	26%	20%	AA
Чуднівський районний суд Житомирської області	Житомирська	101%	76	13%	52%	AA	100%	47	48%	69%	AA	100%	29	22%	55%	AA

4 ЗМІНИ РЕЙТИНГІВ СУДУ

Якщо застосувати методологію визначення рейтингів судів (див. розділ "2.3 Використання індикаторів") до 601 місцевого загального суду першої інстанції за три роки, можна спостерігати та аналізувати динамічні зміни рейтингу на рівні окремого суду.

4.1 РІВЕНЬ СУДІВ

Таблиця 13: Зміни рейтингу на рівні окремих судів

	АА Висока ефективність та належне використання ресурсів	АВ Висока ефективність, необхідно покращити використання ресурсів	ВА Необхідна підтримка для покращення ефективності	ВВ Необхідно покращити як ефективність, так і використання ресурсів
2014	69	335	26	171
2013	284	163	70	84
2012	298	160	80	63
2014 у порівн. з 2013	-77%	109%	-68%	171%

Кількість судів, що показують високу ефективність та належне використання ресурсів (рейтинг АА) знизилася на 77% (з 298 до 69 судів) за період з 2012 до 2014. Водночас кількість судів, що потребують покращення як ефективності, так і використання ресурсів (рейтинг ВВ) зросла на 171% (з 63 до 171 суду).

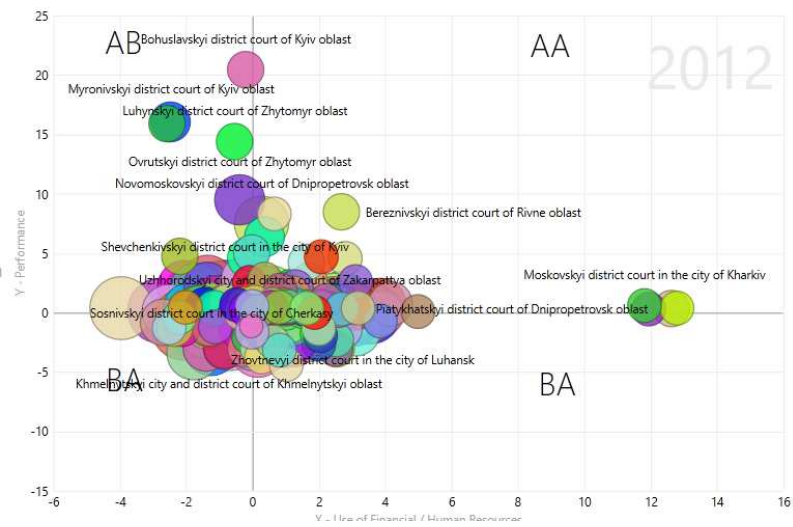
Аналогічно, кількість судів, що показали високу ефективність, але недостатнє використання ресурсів (рейтинг АВ), також збільшилася на 109% (з 160 до 335).

Наостанок, кількість судів, що потребують підтримки для покращення ефективності (рейтинг ВА) зменшилася на 68% (з 80 до 26).

Суттєві зміни візуалізовано у графіках, наведених нижче.

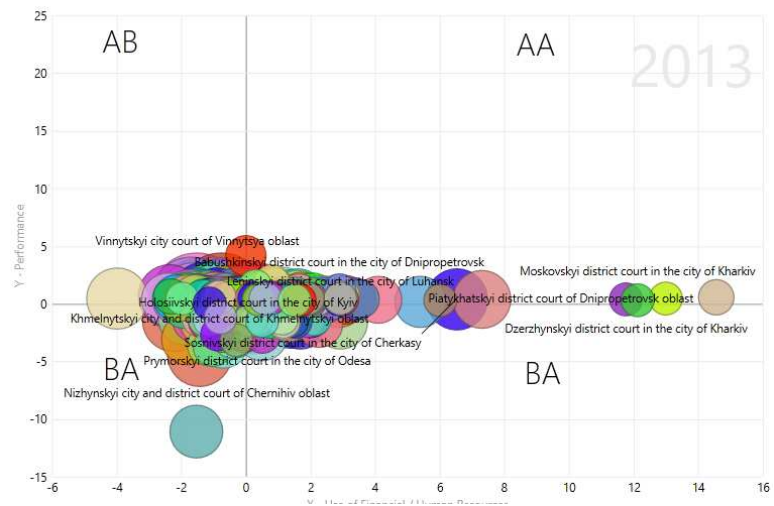
Графік 4: Рейтинг по окремих судах станом на 2012

X - Use of Financial / Human Resources, Y - Performance, and Number of judges in the individual court (Full work



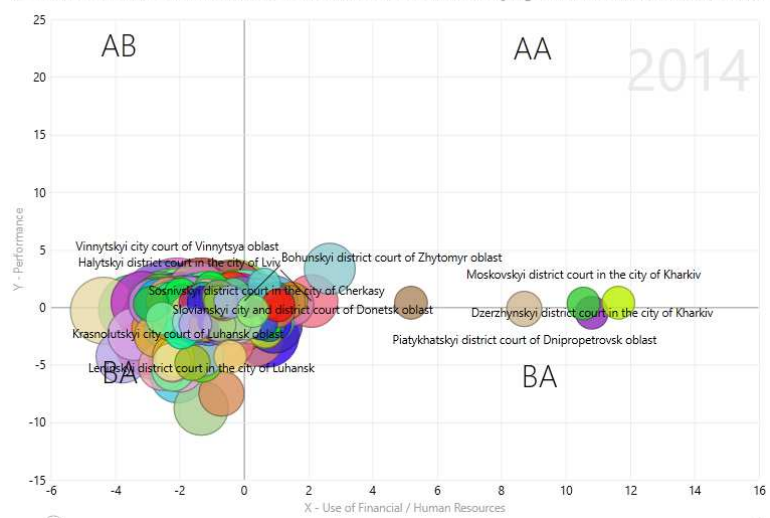
Графік 5: Рейтинг по окремих судах станом на 2013

X - Use of Financial / Human Resources, Y - Performance, and Number of judges in the individual court (Full work



Графік 6: Рейтинг по окремих судах станом на 2014

X - Use of Financial / Human Resources, Y - Performance, and Number of judges in the individual court (Full work



5 ДОДАТКИ:

5.1 ДОДАТОК 1: Суди, що НЕ ввійшли в аналіз

Назва суду	Область
Замостянський районний суд м. Вінниця	Вінницька
Ленінський районний суд м. Вінниця	Вінницька
Староміський районний суд м. Вінниця	Вінницька
Авдіївський міський суд Донецької області	Донецька
Амвросіївський районний суд Донецької області	Донецька
Будьоннівський районний суд м. Донецька	Донецька
Ворошиловський районний суд м. Донецька	Донецька
Гірницький районний суд м. Макіївки	Донецька
Дебальцевський міський суд Донецької області	Донецька
Докучаєвський міський суд Донецької області	Донецька
Єнакіївський міський суд Донецької області	Донецька
Жданівський міський суд Донецької області	Донецька
Калінінський районний суд м. Горлівки	Донецька
Калінінський районний суд м. Донецька	Донецька
Київський районний суд м. Донецька	Донецька
Кіровський міський суд Донецької області	Донецька
Кіровський районний суд м. Донецька	Донецька
Кіровський районний суд м. Макіївки	Донецька
Куйбишевський районний суд м. Донецька	Донецька
Ленінський районний суд м. Донецька	Донецька
Мар'їнський районний суд Донецької області	Донецька
Микитівський районний суд м. Горлівки	Донецька
Новоазовський районний суд Донецької області	Донецька
Петровський районний суд м. Донецька	Донецька
Пролетарський районний суд м. Донецька	Донецька
Сніжнянський міський суд Донецької області	Донецька
Советський районний суд м. Макіївки	Донецька
Старобешівський районний суд Донецької області	Донецька
Тельманівський районний суд Донецької області	Донецька
Торезький міський суд Донецької області	Донецька
Харцизький міський суд Донецької області	Донецька
Центрально-Міський районний суд м. Горлівки	Донецька
Центрально-Міський районний суд м. Макіївки	Донецька
Червоногвардійський районний суд м. Макіївки	Донецька
Шахтарський міськрайонний суд Донецької області	Донецька
Ясинуватський міськрайонний суд Донецької області	Донецька
Костянтинівський міськрайонний суд Донецької області	Донецька

Станично-Луганський районний суд Луганської області	Луганська
Новодністровський районний суд Чернівецької області	Чернівецька
Новодністровський міський суд Чернівецької області	Чернівецька